

# 2022

# 수시모집요강

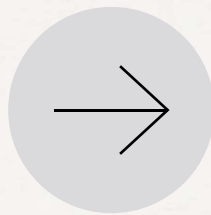


## 꿈으로 빠르게 착륙!

'중부내륙철도'로 서울에서 1시간 거리로 더욱 가까워진 극동대학교!

BOARDING PASS

### 극동대



### 꿈

Seat NO.

## 26 A

lead time

## 60 Min.

Depart

## 02/03/2022



"수도권 전철 중부내륙철도"로  
서울에서 1시간 거리 통학 가능!  
더욱 가까워진 극동대학교  
\*2021년 하반기 개통 예정\*



### 신설학과

- 항공안전관리학과
- 헬리콥터UAM조종학과
- 항공모빌리티학과
- 친환경에너지공학과



## 극동대학교

FAR EAST UNIVERSITY



**극동대학교**

**FAR EAST UNIVERSITY**





# 극동대학교에서 꿈으로 빠르게 착륙하다

정문 앞 전철역 개통으로  
극동으로 오는 길은 더 가까워지고  
현장 맞춤형 인재 양성으로  
꿈으로 가는 길은 더 빨라집니다.  
극동대학교에서 내 꿈을 향해  
멋지게 착륙해 보세요



# 세계에서 빛나는 인재가 되다

## 입체적인 글로벌 교육프로그램

인재의 가능성을 더 넓게 펼치기 위해서는 다양한 글로벌 프로그램이 필요합니다.  
극동대학교는 외국어 교육은 물론, 교환학생, 파견프로그램 등으로  
세계적인 경쟁력을 가진 글로벌 인재를 키우고 있습니다.  
극동대학교와 함께 더 넓은 세상을 마주하고 세계를 이끌 글로벌 리더로 성장해 보세요.

FAR EAST  
UNIVERSITY



### 교환학생 프로그램

우리 대학과 자매 결연을 맺은 세계 우수 대학으로  
1학기 또는 1년간 파견되어 학점을 인정받는 프로그램  
(파견교: 미국, 일본, 중국, 대만, 태국, 필리핀 등 80여개 이상  
해외 대학)



### 동·하계 Global HERO 프로그램

우리 대학 재학생들에게 국제화 역량을 강화시키고,  
전공에 대한 이해도를 높이기 위한 프로그램으로 미국, 일본,  
중국 등 자매대학으로 방학기간 중 파견되는 프로그램



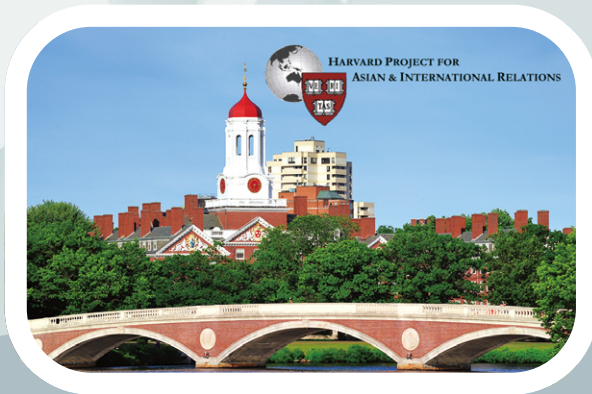
### 해외봉사 프로그램

동계 하계 방학 기간 중 개발도상국가로 파견되어, 우리 대학의  
이념인 홍익인간을 구현하고, 세계속의 극동인으로 역량을  
강화하며 현지 대학생들과의 우애를 다지는 봉사 프로그램



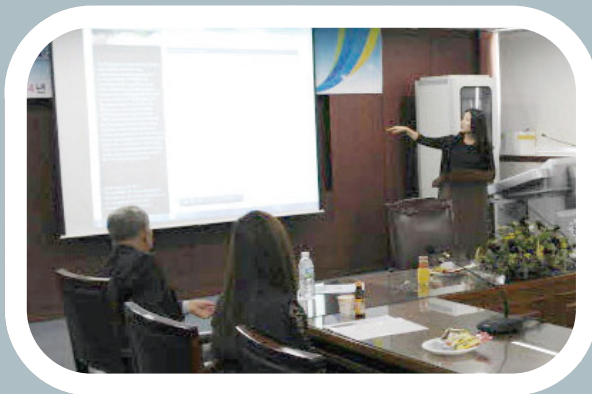
## GLDP 프로그램 (Global Leadership Development Program)

방학 중 극동대 재학생들과 해외 자매대학 학생들이 함께 한달 동안 리더십 함양을 위한 토의 및 세미나, 문화 체험, 언어 교류, 체육 활동 등을 통하여 서로에 대한 이해를 높이고, 국제적 리더로 발돋움할 수 있는 역량을 강화하는 기숙형 프로그램



## HPAIR (the Harvard Project for Asian and International Relations)

세계 우수 대학생들이 함께 모여 아시아 태평양 지역을 비롯한 지구촌이 당면한 문제들에 대한 다양한 주제로 토론하고, 강연을 들으며, 우리 학생들의 역량을 강화시키는 프로그램



## TWC (The Washington Center)

세계적 기관들이 모여 있는 미국 워싱턴 DC에서의 인턴십 프로그램. 이 프로그램 참여를 통해서 학생들의 국제화 역량을 강화하고, 다양한 국가로부터 온 동료들과의 교류를 통해 세계 속의 극동인으로 자리 매김할 수 있도록 지원

## 극동이 더 편리하게 이어지다

➔ 수도권 전철역(중부내륙철도)  
개통예정 (2021년 08월 시운행)



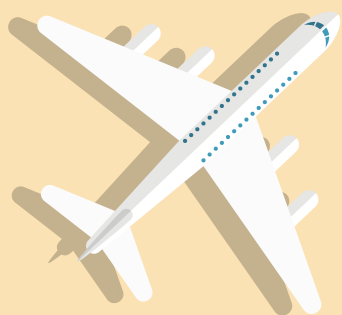
## 극동에 더 행복하게 머무르다

➔ 극동대학교  
행복기숙사 건립 ■ 2022년 7월 완공예정



# 학과 소개

호텔관광대학  
인재개발대학  
항공대학  
과학기술대학  
의료보건과학대학  
미디어예술대학



# 호텔관광 대학

글로벌 시대를 리드할  
호텔 전문가

세계적인 호텔 산업을  
주도할 호텔 관광의 실무와  
경영 능력을 배웁니다.  
공감소통능력, 문제해결능력  
그리고 창의성을 갖춘 뉴노멀  
시대에 유능한 호텔리어와  
조리전문가 양성합니다.

## Department of Global Hotel Management

**The best global hotelier  
to lead the happy global era**

The goal is to foster hoteliers who will play a pivotal role in the global hotel and professional service sector, which plays a leading role as a future-leading industry in the 21st century. We also train the best professional hoteliers to lead the global market through balanced theoretical and practical training in the overall tourism industry, including global hotels, casinos, resorts, airlines, MICE industries, and service industries.

## 호텔외식조리학과

**실무 및 경영 능력을 갖춘  
외식·조리전문가 양성학과**

호텔외식조리학과는 조리와 관련된 학문적 지식과 조리실무 및 경영능력을 겸비한 조리·외식 분야의 전문인 양성을 목표로 실무 능력과 현장 적응력이 뛰어난 조리·외식 전문인을 양성하기 위해 1인 1실습 체제의 질 높은 교육을 하며, 체계적인 지식을 갖춘 관리자로서의 자질과 역량을 배양하며 국제화 시대에 맞추어 이론을 바탕으로 다양한 조리기법을 갖춘 글로벌 조리·외식 전문가를 양성하는 학과입니다. 호텔외식조리학과는 전문 지식과 실무능력을 배양시켜 국내외 호텔과 유명레스토랑 등에서 조리·외식 서비스를 선도해 나갈 유능한 조리·외식 전문인을 양성하여 21세기 조리·외식 산업에서 중추적인 역할을 하고 글로벌 리더로서의 역량을 함양하는데 교육의 목적을 두고 있습니다.





# 인재개발 대학

미래를 나아가는  
인재개발 전문가

사회의 본질을 파악하고  
변화를 탐구하여  
발전적인 미래를 위한  
방향을 제시합니다.  
깊이 있는 이론은 물론  
탁월한 실무 능력으로,  
사회 각 분야에서 뛰어난 역량을  
펼치며 세계를 향해 나아가는  
전문가가 됩니다.



## 사회복지학과

**복지사회 구현에 기여할 휴먼서비스 전문가 양성**

사회복지학과는 복지정책, 장애인복지, 노인복지, 청소년복지 등을 전공하신 네 분 교수님의 지도아래 '복지사회 구현에 기여할 휴먼서비스 전문가 양성' 및 '인성과 창의성과 실무역량을 갖춘 사회복지전문인 양성'을 목표로 이웃과 지역사회에 봉사하면서 복지국가 건설에 이바지할 실무전문가를 양성하고 있습니다.

## 특수교육학과 - 중등특수교육전공

**현장에 강한 특수교사 양성**

극동대학교 중등특수교육학과는 장애 청소년들이 학교를 졸업하고 사회에 나아가 자신의 꿈을 마음껏 펼칠 수 있도록 그 기반을 마련해 줄 수 있는 교사를 육성하는데 그 목표를 두고 2004년 3월 문을 열었습니다. 그러나 우리 학과는 단순히 교사를 양성하는 것에만 의미를 두고 있는 것이 아니라, 따뜻한 마음을 지니고 냉철하게 판단할 수 있는 특수교육 전문가로서의 교사 육성이 우리가 궁극적으로 지향하고 있는 바입니다. 이를 위해 재학생들에게 특수교육에 대한 이론적 지식을 갖춰줄 교과들을 설치해 놓고 있음은 물론 각종 활동을 통해 교육현장을 경험할 기회도 마련해 놓고 있습니다. 극동대학교 중등특수교육학과는 투철한 사명감과 전문 지식을 지닌 적극적이고 노력하는 특수교사를 양성하여 특수교육 및 교직사회 발전에 기여하고자 합니다.

## 특수교육학과 - 초등특수교육전공

**아이들의 눈과 귀가 되겠습니다.  
손과 발이 되겠습니다. 그래서 이 아이들의 얼굴에  
웃음꽃이 떠나지 않게 하겠습니다.  
진정한 평등교육을 실천하는 우리들!**

초등특수교육학과에서는 지적장애, 학습장애, 자폐성장애, 의사소통장애, 정서행동장애, 시각장애, 청각장애, 지체장애를 가진 학생들을 이해하고, 그들의 요구에 따른 교육적 활동을 탐구하고 개발하기 위한 교과목을 배우게 됩니다. 특히 특수교육현장과 연계하여 '장애아동 진단평가'와 '언어 및 행동지도'에 대한 실습을 통해 현장에서 필요로 하는 초등특수교사 양성에 주력하고 있습니다.

## 군사학과

**중부권 최고의 명품 군사학과**

극동대학교 군사학과는 홍익인간의 교육이념을 구현하고, 정보화·과학화 시대에 국가방위의 중추적인 역할을 담당할 정예장교(육·해·공군·해병대) 및 군사전문가 양성을 위해 2019년에 신설된 학과로서 2022학년도 신입생 모집정원은 45명입니다. 군사학과 학생들은 4년 동안 강인한 체력과 정신력을 연마하고, 4차 산업혁명 시대를 이끌 핵심 역량인 협업, 창의성, 소통, 배려역량 개발에 집중하여 교육을 받고 있습니다. 또한 초급장교로서 필수적으로 구비해야 할 기본자세와 군인정신, 군 리더십, 군사 전문지식을 배양하고, 융·복합 역량 교육을 받고 있습니다. 극동대 군사학과는 충청지역 4년제 대학 중 유일하게 해병대사령부와 군사학 학군 교류협약을 체결, 해병대 군 가산복무지원금 지급 대상자 선발 시 가점을 받고 있으며, 해군본부와도 해병대 수준의 학군교류협력을 추진하고 있습니다. 이외에도 육군본부·공군본부·공군사관학교·육군제7군단사령부·육군정보학교·육군항공작전사령부·공군군수사령부·공군19전투비행단·공군항공우주의료원 등과 학·군 교류협약을 체결하여 각 군이 요구하는 핵심가치를 갖춘 인재 육성을 위해 육군·해군·공군 및 해병대 출신 군사전문가를 교원으로 임용하여 개인별 맞춤형 교육을 실시하고 있으며, 이들 군사전문가 출신 교원들은 학생들이 졸업 후 장교 임관한 후 장기복무에 선발되어 직업군인이 될 때까지 멘토 역할을 합니다.

# 항공 대학

높이 비상하는  
항공분야 핵심 리더

항공산업 분야에 맞춘 체계적이고 차별화된 교육으로, 미래 시대와 국가산업체계의 핵심적인 역할을 할 항공산업 분야의 뛰어난 리더를 키웁니다. 항공과학에 대한 탁월한 이해도와 실무 능력을 갖추고, 꿈꾸는 미래로 더 높이 비상합니다.



## 항공운항서비스학과

### 항공서비스인재 양성의 허브

세계화 시대에 그 수요가 더욱 증가하고 있는 항공 관련 서비스 산업 분야에 대해 학습합니다. 서비스의 올바른 개념 정립과 서비스 수행에 기반이 되는 이론을 익히고 동시에 관련 직무에 대한 실습을 통해 서비스 전문 인재 양성을 도모합니다. 이를 위해 교육과정의 기본 방향을 두 가지로 나누어 교육합니다. 첫째는 서비스 인이 갖추어야 할 인성 함양이며 둘째는 전문 서비스 인으로서의 지식과 실무능력 함양입니다. 자신에 대한 성찰, 인간에 대한 이해를 통해 올바른 인성이 형성될 수 있도록 교육하며, 조직에 대한 이해, 직무 관련 실습 등을 통해 문제해결력을 키우고 진정성 있는 서비스를 수행할 수 있는 역량을 갖추도록 합니다. 또한 영어, 중국어, 일본어 등의 집중적 교육 및 항공 여행 관련, 다양한 이론과 실무 교육을 통해 글로벌 시대에 적합한 항공 서비스 인재를 양성합니다.

## 항공안전관리학과

### 세계 최고의 항공안전전문가를 양성하는 요람

인류문명 진보의 큰 원동력이 되고 있는 항공공학은 눈부신 속도로 발전하며 전 세계를 일일권으로 만들고 있습니다. 이 놀라운 발전의 이면에는 '안전'이라는 반드시 확보해야만 하는 우리 모두의 과업이 자리 잡고 있습니다. 항공선진국에서는 이미 오래전부터 대학에서 항공안전학과를 설치하여 항공안전전문가를 배출하여 항공산업계의 다양한 분야에서 많은 활동을 하고 있습니다. 우리나라에서는 본교에서 이러한 시대적 필요성과 사명감으로 최초로 항공안전관리학과를 신설하였습니다.

## 항공운항학과

### 글로벌 리더십을 구비한 최고의 조종사 양성

극동대학교 항공운항학과는 항공운항 분야의 체계적 전문지식 습득 및 국제적 감각과 올바른 인성을 갖춘 최고의 조종사를 양성하고 있습니다. 국토교통부 전문교육기관으로 지정된 항공운항학과에서는 기본적인 비행이론, 항공기상, 공중항법, 항공법규부터 최신항법시스템까지의 수업을 통한 전문적인 항공지식 습득과 BATD, 국토교통부 '가' 급 인가를 받은 Cessna 172 SIM, 그리고 Boeing 737 FTD 와 같은 다양한 단계적인 실습 장비를 통해 체계적인 교육 커리큘럼을 구성하고 있습니다. 또한 학과와 함께 국토교통부 전문교육기관으로 지정된 극동대학교 비행교육원은 Cessna 172 7대와 DA-42 1대, 총 8대의 비행기를 보유하고 있으며 정상 및 비정상 절차 처리 능력과 우수한 기량, 안전의식 및 문제해결능력과 실무 역량을 갖춘 조종사로 교육하고 있습니다.

## 헬리콥터UAM조종학과

### 헬리콥터와 도심형항공모빌리티 조종 분야의 우수한 전문가 양성

극동대학교 '헬리콥터UAM조종학과'는 헬리콥터 및 도심형항공모빌리티(UAM, Urban Air Mobility) 분야

의 운항에 대한 지식과 우수한 조종 기량을 갖춘 전문가를 양성하는 학과로서, 올바른 인성 함양을 위해 학생들의 지도 관리에 정진하며 국가와 각 곳 및 산업체에서 요구하는 최고 수준의 인재를 양성하는 것을 목표로 하고 있습니다. 현재 육군, 해군, 공군 및 산림청, 소방청, 경찰청, 해양경찰청 등의 군과 국가 기관에서는 우수한 경력을 갖춘 헬리콥터 조종사에 대한 수요가 꾸준히 요구되고 있는 실정입니다. 아울러 정부의 한국형 도심항공교통 로드맵에 따르면 향후 수년간 UAM 분야의 개발과 저고도 항공교통관리 등을 국가 중요 사업 중 하나로 추진하고 있습니다. 이에 따라 유/무인 헬리콥터 조종사 및 UAM 조종에 정통한 인재 수요는 지속적으로 요구되는바, 극동대학교는 항공대학 내에 헬리콥터 조종사와 도심형항공 모빌리티 조종 관련한 우수한 인재를 양성하는 학과를 선도적으로 개설하여 학생들의 향후 미래 산업에 대한 주역으로서 진로에 최고의 길잡이가 되고자 합니다. 학과에서는 실무적인 이론을 체계적으로 교육하며 다양한 비행 훈련을 통해 회전익항공기 조종사 자격 및 도심형항공모빌리티 조종 능력을 갖춘 인재를 양성하기 위해 노력할 것입니다.

## 항공정비학과 (항공기계전공, 항공전자전공)

### 세계 최고의 항공전문가를 양성하는 요람

우리 학과는 2020년 2월 국토교통부로부터 전문교육기관으로 지정을 받아 운영하고 있습니다. 21세기의 대표적인 글로벌 직종인 항공정비는 항공기의 안전한 운항을 책임지는 항공기 의사라 할 수 있으며, 그만큼 높은 수준의 항공기술과 전문지식이 요구됩니다. 극동대 항공정비학과는 최고 수준의 정비실습실과 설비를 갖춘 것으로 평가받고 있으며, 교수진은 항공기계 전공 교수와 국내의 항공사에서 전문분야별로 수십년 이상 경력을 갖춘 최고 수준의 교수진을 초빙하였습니다. 항공정비학과는 항공기, 엔진 및 부품에 관한 설계/개발과정을 포함한 항공기의 기체와 비행원리에 대한 이해, 각종 전기·전자장비에 대한 국제적인 역량을 갖춘 항공기 전문 엔지니어링과 Management 를 담당할 인재를 양성하고 있습니다.

## 항공모빌리티학과

### 하늘 위에 펼쳐지는 교통 혁명, 내가 잡는다.

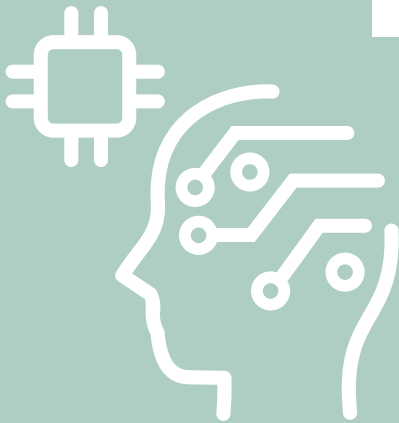
항공 모빌리티학과는 새로운 항공교통 시장을 선도하기 위해 항공분야 특성화 대학인 극동대학교에 국내 최초로 학과를 개설하여 UAM 분야의 중추적인 핵심 인재를 양성할 예정입니다. 이를 위하여 UAM, 무인비행체 및 항공기추진체를 연구한 최고 수준의 전문가를 초빙, 항공기 실무 및 연구역량을 갖춘 전임 교수들로 구성되어, 수직이착륙비행체(eVTOL) 제작과 설계, 탄소소모를 이용한 복합소재 개발 및 응용기술, 안전한 운항을 위한 첨단센서 공학과 5G 기반의 통신체계, 인공지능과 블록체인의 정보 전달체계, 설계능력 개발 등을 심층적으로 학습하고 교육·연구하게 됩니다.



# 과학기술 대학

창의적이며 실용적인  
과학기술 인재

빠르게 변화하는  
과학기술과 IT산업의  
흐름을 예측하여 첨단 과학기술  
교육을 실시합니다.  
'사회에 기여하는 창의적인  
전문 실용 인재'라는  
과학기술대학의 인재상에 맞춰,  
인류의 복지와 발전에  
기여할 수 있는  
창의적인 전문가를 키웁니다.



## 시컴퓨터공학과

Have a Dream, Create Your Future!

4차산업혁명시대를 선도할 수 있는 창의적 실무 능력을 갖춘 미래지향적인 SI 융합 인재를 양성하기 위해 인공지능 및 소프트웨어 응용 중심의 글로벌 표준 교육과정으로 구성됩니다. 특히 인공지능 기술의 핵심 교과목인 디지털영상처리, 컴퓨터비전, 머신러닝, 딥러닝, 빅데이터컴퓨팅 등의 교과목과 C/C++, 파이썬, JAVA 등 다양한 프로그래밍 언어 및 소프트웨어 개발 관련 교육을 과정 운영합니다.

## 친환경에너지공학과

4차 산업혁명시대의 신산업에 대응 가능한 에너지 ICT 융합지식을 갖춘 친환경에너지 전문인력 양성

친환경에너지공학과는 신설학과로 친환경에너지 전문인력양성을 위하여 충북혁신도시 산학융합지구 캠퍼스가 2022년 3월 오픈 예정이며, 정부기관, 공공기관 및 친환경에너지기업과의 인턴십, 실습학기제, OPEN캠퍼스, 공동연구 개발 과제 수행 등의 주변 인프라를 활용한 현장 기술 중심의 교육을 운영합니다.

## 해킹보안학과

4차산업시대, 다가오는 미래를 지키는  
보안 전문가! 성공을 해킹하다!

해킹보안학과는 사이버환경에서 발생하는 모든 위협에 대한 안전을 보장하는 이론과 실무를 배우는 학과이며 국가와 사회가 요구하는 인재양성을 목표로 합니다. 대표적으로 IoT보안관제과정(융합보안, 통합보안관제, 침해사고대응, 사물인터넷보안), 디지털포렌식과정(암호학, 디지털포렌식, 악성코드분석), 해킹보안과정(보안컨설팅, 해킹보안실무, 모의해킹가) 세 가지 트랙을 구성하고 있습니다.

## Department of Global Semiconductor Engineering

A Leader in the 4th industry. Dream comes true!

The goal of department is to train the advanced semiconductor process technology engineers who combine creative thinking and practical skills in the field. Faculty members who have experienced in South Korea's major semiconductor manufacturing industries, will teach systematic practice with theoretical training. The department nurtures talented students who can be put into practice immediately after graduation.



# 의료보건 과학대학

따뜻한 마음을 가진  
보건의료 전문가

인간 존중과 사랑의 마음을 바탕으로  
보건의료 분야의 첨단 지식과 기술을 배웁니다.  
생생한 실습 교육으로 현장 실무 능력을 갖추고 삶의 질을 높이는 데 기여합니다.  
건강한 삶의 동반자가 되어 보건의료 분야를 책임질 글로벌 보건의료 전문가로 성장합니다.



## 간호학과

### 인간사랑 돌봄의 미학

간호학과는 인간의 생명과 존엄성에 대한 인식을 바탕으로 개인, 가족, 집단, 지역사회 건강관리체계 내에서 전문 간호인 양성을 목적으로 합니다. 국내에서는 임상 간호사로서 병원 취업뿐 아니라 다양한 보건 계열 분야에 폭넓은 진출이 가능하며, 해외간호사 면허를 취득하여 국외 취업의 기회를 가지므로, 세계화 시대가 요구하는 건강 전문직 양성을 도모하고 있습니다.

## 방사선학과

### 특화교육시스템을 통한 방사선과학 분야의 전문 고급 인력을 양성

극동대학교 방사선학과는 우수한 산학 연계 체계 및 다양한 실습 기관에서의 임상실습 경험을 통한 실무형 인재양성에 주력하고 있습니다. 또한 Full DR(digital Radiography)영상장치와 PACS(의료영상전송시스템)를 구축하여 강의 및 실습에 디지털화 영상을 활용하도록 하였으며 최신의 초음파 장비 10대를 설치하여 학생들에게 임상 실무 교육을 더욱 강화하고 있습니다. 또한 방사선학과는 어학, 학술 및 프리젠테이션 동아리를 운영하여 국내/국제학술대회에 적극적인 참여로 우수한 성적을 거두고 있으며, 학년별 자격증반을 개설하여 컴퓨터 활용, 방사선동위원소일반면허, 방사선사면허의 취득을 지원하고 있습니다.

## 임상병리학과

### 피처럼 손구치는 열정의 임상병리

임상병리사는 미생물학, 임상화학, 생리학, 혈액학, 조직·세포병리학 등의 분야에서 환자의 혈액, 소변, 체액, 조직 등의 가검물 등을 채취, 의학적 검사를 수행하며 분석하고, 검사용 시약의 조제, 기계·기구·시약 등의 보관·사용, 기타 임상병리검사와 관련된 업무 등을 수행하면서 질병의 예방이나 진단, 치료를 돕는 전문 의과학 기술을 말합니다. 최근 건강진단의 수요가 증가하고, 질병 가능성에 대한 사전 예측이 관심을 끌면서 IT, BT 기술을 기반으로 한 병원 자동화

시스템의 도입, 치료의학적, 진단에서 예방의학적 진단검사법의 개발 등으로 이제 진단검사의학은 첨단 기술을 응용한 핵심 의료 분야가 될 것이라 예상하고 있습니다. 이러한 최신 의료 트렌드에 적응하며 전문성을 가진 의과학 기술인의 양성을 목표로 저희 임상병리학과에서는 미생물 특화 교육 프로그램, 학내 임상검사센터, 다양한 국·내외 학술활동 및 연구활동 등을 활발히 진행하며 미생물 전문 임상병리사의 배출에 노력하고 있습니다. 또한 학내 가족회사와의 교류를 통하여 21세기 첨단 진단검사의학을 선도할 실무 융합형 바이오 인재의 육성에 힘쓰고 있습니다.

## 작업치료학과

### 도덕적, 창의적, 혁신적 글로벌 보건의료인 작업치료사의 양성

작업치료 학문은 의미 있는 인생은 의미 있는 활동, 즉 "작업(occupation)"에 참여할 수 있을 때 가능해진다든 전제에서 시작합니다. 그래서 작업치료(occupational therapy)입니다. 작업치료는 환자/클라이언트가 의미 있는 활동에 참여하는 것에 영향을 주는 손상과 장애 정도, 활동영역과 수행 정도, 수행 배경과 환경 등 다양한 요인을 평가하고, 그 요인들이 작업 참여를 위해 최적화 될 수 있도록 치료를 합니다. 이를 통해 환자/클라이언트들의 삶이 건강하고, 기능적이고, 의미 있고, 행복해지는 것을 추구합니다. 이렇듯 작업치료의 고유한 매력은 바로, 신체를 넘어 사람의 존엄성을 생각하고, 더 나아가 삶의 질에 대한 고민이 깃들여져 있다는 점입니다.

## 사회체육학과

### 도전정신과 인성을 겸비한 스포츠 리더 양성

사회체육학과는 세계화에 발맞춘 사회체육 전문지도자를 양성하기 위하여 스포츠 활동의 사회적 기능에 대한 폭넓은 이해와 인체의 운동기능에 대한 깊이 있는 지식을 통한 이론과 실기를 겸비한 다재다능한 능력을 갖춘 스포츠 인력의 육성 및 해외자매 대학과의 교류를 통한 스포츠 세계시민의 주도적인 역할을 담당할 유능한 전문 인력 양성을 목표로 합니다.



# 미디어 예술대학

세계적인 한류문화를  
창조할 크리에이터

예술 분야의 다양한 이론과  
현장 중심의 실습으로  
균형 잡힌 교육을 실시하여  
차별화된 시각을 키웁니다.  
시대와 호흡하며 트렌드를  
읽고 경계를 허무는 융합으로,  
대한민국을 넘어 세계적인  
한류 문화를 이끌어 나갈  
독창적이며 미래지향적인  
크리에이터를 배출합니다.



## 디자인학과

### 미래지향적 가치추구와 창의적인 인재 양성

디자인학과는 1998년 개교시 개설되어 20여년  
의 역사를 가지고 있는 학과입니다. 그간 수 많  
은 졸업생들을 배출하였고, 대다수의 졸업생들  
이 각자 자신의 분야에서 역량을 펼치며 활발히  
활동하고 있습니다. 디자인의 기본에 충실하되  
시대의 흐름과 변화에 따라 유연히 대처할 수 있  
는 교과목 편성과 학과의 시스템으로 현재까지  
디자인 학과만의 문화와 전통을 훌륭히 이어오  
고 있습니다. 또한 활발한 공모전 참여와 산학  
연계프로그램, 현장실습을 통하여 디자이너로  
서의 사회적 책임을 인지하고, 인성을 갖춘 전  
문인으로 성장할 수 있도록 지도하고 있습니다.

## 만화·애니메이션학과

### 글로벌 문화콘텐츠산업의 융합형 크리에이터

극동대학교 A3-A10 특성화 지정학과로 4차 산  
업혁명이라는 시대의 흐름에 맞춰 급부상하고  
있는 글로벌 문화콘텐츠산업의 융합형 크리에  
이터를 양성하기 위해 특화된 교육과정을 운영  
하고 있습니다. 다양한 플랫폼 기반의 만화애니  
메이션 콘텐츠를 개발하고 다양한 문화 체험과  
전문분야의 통합을 바탕으로 미래지향적 창조  
인 육성을 위해 노력하고 있습니다.

## 미디어영상제작학과

### 창의융합형 미디어 영상전문가 양성

미디어영상제작학과는 각 분야의 실무 경험이  
풍부한 교수진이 영상콘텐츠의 기획, 연출, 촬  
영, 편집, 조명, 음향, 그래픽, 마케팅 등의 체계  
화된 교과과정으로 실습 위주의 영상제작 교육  
을 하고 있습니다. 4K급 영상을 제작할 수 있는  
TV스튜디오와 부조정실, 1인미디어 제작 실습  
실, 최신 디지털 영상 장비들을 구축하여 다양  
한 영상을 충분히 실습할 수 있으며, 제작현  
장과 연계된 현장실습과 다양한 인턴십 프로그  
램을 진행하여 실무능력을 갖춘 우수한 영상인  
력을 양성하고 있습니다. 학과 연계 멘토링 동아  
리 <크리에이터 뱅크>, <자유 프리덕션>, <시  
나브로>, 등의 활동을 통해 다양한 영상을 제작  
하고 공모전 수상 경력을, <인미디어 LAB>, <영  
상크리에이터 LAB>, <영화마케팅 LAB> 등 특  
성화 된 교수별 프로젝트 랩을 운영하여 학생들  
의 역량을 키우고 있습니다.

## 연극연기학과

### 해를 보는 마음! 극동대학연극학과!

학과 설립 이래 전국의 연극경연대회에서 극동대  
학교가 참가할 때마다 우수한 성적을 거둬 “역시  
연극은 극동대학교”라는 후한 평판을 얻고 있습  
니다. 연극연기학과는 공연예술과 연기예술 분  
야의 전문적이고 실용적인 인재를 양성하는 것  
을 목표로 실기 중심, 공연 중심 그리고 현장중  
심의 커리큘럼을 제공합니다. 연기, 연출, 무대,  
조명, 타악, 연극이론 등의 전문분야를 전공한  
교수들이 심도 깊게 강의하며 매 학기 공연을 제  
작하고, 방학기간에도 기예를 훈련하고 더 수준  
높은 공연제작을 경험할 수 있는 워크숍 공연을  
실시하고 있습니다. 최근에는 학생들이 직접 창  
작한 작품을 학생들의 힘으로 공연하는 “작당  
프로젝트” 또한 지원하고 있는데, 졸업 이후 현  
장에서 연극인으로서 졸업생들이 한 걸음 더 나  
아갈 수 있는 발판이 되고 있습니다.

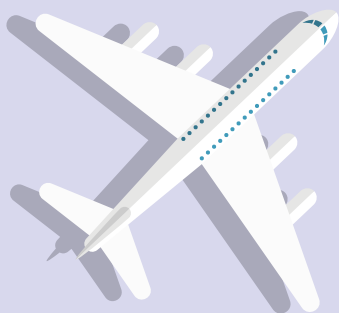


# 2022

## 극동대학교

### 수시 모집요강

1. 모집단위 및 모집인원	15
2. 전형일정	16
3. 원서접수 안내	17
가. 인터넷 접수	
나. 창구 접수	
다. 구비서류 제출	
4. 전형료	17
5. 온라인 전산자료 수집·이용에 관한 안내 사항	18
6. 합격자 발표 및 등록	18
가. 합격자 발표일정	
나. 합격자 조회 안내	
다. 합격자 등록 및 등록금 납부 안내	
7. 등록포기 및 등록금 환불	19
가. 문서등록자 등록포기 신청	
나. 등록금(분등록) 납부자 환불 신청	
다. 신청 방법	
8. 전형방법	19
가. 전형요소별 반영비율 및 배점	
나. 선발방법	
다. 동점자 처리기준	
9. 성적반영방법	21
가. 학교생활기록부가 있는 사람 성적반영방법	
나. 학교생활기록부가 없는 사람 성적반영방법(비교내신)	
10. 전형유형별 모집 안내	25
• 학생부교과 위주-일반학생 I, II 전형(정원 내)	
• 학생부교과 위주-교과우수자 전형(정원 내)	
• 학생부교과 위주-글로벌인재 전형(정원 내)	
• 실기/실적 위주-일반학생 전형(정원 내)	
• 실기/실적 위주-특기자 전형(정원 내)	
• 실적/실적 위주-특기우수자 전형(정원 내)	
• 학생부교과 위주-특성화고(동일계) 전형(정원 외)	
• 학생부교과 위주-농어촌학생 전형(정원 외)	
• 학생부교과 위주-기회균형선발 전형(정원 외)	
• 학생부교과 위주-특수교육대상자 전형(정원 외)	
11. 면접/실기고사	32
12. 신체검사	35
13. 인성검사	35
14. 지원자 유의사항	36
15. 학사제도	36
가. 전과제도	
나. 복수전공제도	
16. 기타안내	37
기숙사 안내 / 장학금 비교 / 교통편 안내 / 통학버스 안내	



## 모집단위 및 모집인원

단과대	모집단위	정원 내							정원 외				
		학생부교과 위주			실기/실적 위주				학생부교과 위주				
		일반학생		교과 우수자	글로벌 인재	일반 학생	특기자	특기 우수자	특성 화고	농어촌 학생	기회 균형	특수 교육 대상자	
		I	II										
호텔 관광 대학	Department of Global Hotel Management				27								
	호텔외식조리학과	18		7					(2)	(2)	(5)		
인재 개발 대학	사회복지학과	19		6					(2)	(2)	(5)	1	
	특수교육학과	중등특수교육전공	11		3					(1)	(1)		
		초등특수교육전공	11		3					(1)	(1)		
	군사학과	30		15					(4)	(9)			
항공 대학	항공운항서비스학과	58							(6)	(6)	(12)		
	항공안전관리학과	15		15					(3)	(3)	(6)		
	항공운항학과		29	10									
	헬리콥터UAM조종학과	20		10					(3)	(3)	(6)		
	항공정비학과	항공기계전공	18		11					(1)	(1)	(2)	
		항공전자전공	18		11								
	항공모빌리티학과	18		12					(3)	(3)	(6)		
과학 기술 대학	시컴퓨터공학과	15		5					(2)	(2)	(4)	1	
	친환경에너지공학과	20		10					(3)	(3)	(6)	1	
	해킹보안학과	21		10					(3)	(3)	(6)	1	
	Department of Global Semiconductor Engineering				27								
의료 보건 과학 대학	간호학과		56	13					(6)	(6)	(13)		
	방사선학과	24		6					(3)	(3)	(6)		
	임상병리학과	28		7					(3)	(3)	(7)		
	작업치료학과	35		10					(4)	(4)	(9)	1	
	사회체육학과					19	3	3					
미디어 예술 대학	디자인학과					38						1	
	만화·애니메이션학과					25						1	
	미디어영상제작학과	19		6					(2)	(2)	(5)		
	연극연기학과					28							
합계		398	85	170	54	110	3	3	12	16	18	7	

※ 계열 간 교차지원 가능(인문계/자연계 구별 없음)

※ 수능최저학력기준 적용 안함

※ 수시모집 미충원 인원(정원 내·외)은 정시모집으로 이월

※ 특성화고, 농어촌학생, 기회균형 전형: 전형별 합격 인원 범위 내에서 모집학과별 괄호 인원 이내로 선발, 해당학과에서 이미 괄호 인원만큼 선발된 경우에는 전형 총점 순으로 타학과 차순위자가 합격함. 전형별 전체 순위로 선발됨에 따라 지원자가 있더라도 합격자가 없는 학과가 발생할 수 있음

※ 간호학과 인증현황: 간호교육인증평가(한국간호교육평가원) 인증 획득

※ 항공운항학과는 극동대학교 비행교육원에서 사업용조종사과정(CPL: Commercial Pilot License) 면장취득을 원칙으로 합니다.

※ 친환경에너지공학과는 산학융합지구조성사업에 참여하며, 2022학년도부터 새로운 교육환경을 구축하고 있는 충북혁신도시 캠퍼스로 이전하여 학생의 정주 여건 개선 및 취업 기회를 제공 할 예정이며, 중장기적으로 융합 전공 과정을 통해 다양한 학과 학생들이 참여 할 예정입니다.

복수지원 허용 범위	일반전형(1회)	교과우수자전형(1회)	특별전형(아래 전형 중 1회)	
			특기자, 특기우수자, 특성화고, 농어촌학생, 기회균형, 특수교육대상자	

※ 최대 3회까지 지원 가능하며, 동일 모집단위도 중복 지원 가능함

## 전형일정

구분		일시	장소	비고	
원서 접수	인터넷	2021. 9. 10(금) 09:00 ~ 9. 14(화) 20:00	유웨이어플라이 (www.uwayapply.com)	기간 중 24시간 계속 (단, 접수마감일은 20:00까지)	
	창구	2021. 9. 10(금) 09:00 ~ 9. 14(화) 20:00	본교 입학처		
구비서류 제출	방문제출 및 등기우편	2021. 9. 24(금) 17:00	충북 음성군 감곡면 대학길 76-32 [입학처]	모집요강 내 전형유형별 제출서류 참고	
면접/ 실기고사	전체학과	2021. 10. 13(수) ~ 10. 15(금)	본교 지정 고사장 (원서접수 시, 면접/실기 일시 선택(선착순))	창구 접수자와 아래 모집단위 지원자는 면접/실기 일시 선택 불가 (임의 배정) - 특기자전형(농구): 10. 13(수) - 사회체육: 10. 14(목) - 디자인: 10. 14(목) - 만화·애니: 10. 15(금)	
	※ 원서접수 시 지원인원에 따라 전형 일정이 다를 수 있으므로, 원서접수 전 확인 필요 ※ 지원인원이 많은 일부 학과의 경우 전형 일정이 연장 될 수 있음(~ 2021. 10. 16(토) 까지) ※ 코로나19로 인해 전형일 및 전형방법이 변경 될 경우 본교 입학홈페이지를 통해 공지 예정				
신체검사	항공 운항 학과	항공신체검사 1종 (화이트카드)	2021. 3. 1 이후 검사결과만 인정	국토부 지정병원	지원자 개인 예약·검사
	/ 헬리 콥터 UAM 조종 학과	공중근무자 신체검사	2022학년도에는 코로나19 확산에 따라 공군 신체검사 수검이 불가합니다. 단, 2022학년도 대입 목적으로 실시한 공군 신체검사 결과를 제출할 수 있는 경우 본교 입시관리위원회 결정에 따라 그 결과를 인정할 수 있습니다. 위 2가지 신체검사 중 1개 이상 합격사실이 입증되어야 하며, 입증이 안 될 경우 불합격 처리함		
인성검사	조종사 다면적인성검사	본교 진로심리상담센터에서 시행하는 조종사다면적인성검사 응시 필수			
합격자 발표	전체학과	2021. 11. 19(금)	본교 입학홈페이지 (ipsi.kdu.ac.kr)		
등록	문서등록 (최초합격자)	2021. 12. 17(금) ~ 12. 20(월)	본교 입학홈페이지 (ipsi.kdu.ac.kr)	- 문서등록: 예치금납부와 동일한 효과가 있음 - 등록금은 본 등록기간에 반드시 납부하여야 함	
	문서등록 (총원합격자)	2021. 12. 21(화) ~ 12. 28(화)			
	본 등록	2022. 2. 9(수) ~ 2. 11(금)	지정은행 수납	입학홈페이지 사전 안내 2022. 2. 7(월) 예정	

※ 면접/실기 날짜/시간 선택은 선착순으로, 원하는 날짜/시간이 마감될 경우 다른 날짜/시간을 선택해야 함

※ 지원인원이 많아 전형일이 연장될 경우 전형일 배정에 대한 사항을 2021. 9. 24(금) 안내 예정

※ 면접 예비 문제 발표(발표된 10문제 중 1문제 무작위 출제): 2021. 9. 28(화) 예정

※ 디자인/만화·애니메이션 실기 예비문제 공지(발표된 3문제 중 1문제 무작위 출제): 2021. 9. 28(화) 예정

※ 면접/실기 상세 안내 공지: 2021. 10. 6(수) 예정

※ 면접/실기 대상자는 신분증을 지참해야하며, 없는 경우 응시할 수 없음

(신분증: 주민등록증, 운전면허증, 여권, 학생증, 청소년증, 주민센터에서 발급한 사진 부착된 임시신분증)



## 원서접수

### 가. 인터넷 접수

- 1) 접수방법: 접수대행 사이트 접속 → 회원가입 → 유의사항 확인 → 원서작성 → 면접시간 선택 → 전형료 확인 및 결제 → 원서 확인 및 수험번호 확인(수험표 출력) → 제출서류(해당자) 송부
- 2) 전형료 및 수수료를 반드시 결제 완료해야만 정상적인 접수로 인정함
- 3) 지원서 작성 및 전형료 납부를 완료한 사람은 반드시 자신의 수험번호를 확인한 후 숙지하거나 수험표를 출력하여 보관해야 함
- 4) 동일한 원서(전형과 모집단위가 동일한 경우만 해당)를 이중으로 접수 했을 경우에는 접수 시간에 따라 먼저 접수된 원서를 우선함 (이중 접수된 전형료는 수험생의 요청에 의해 반환함)

접수대행 사이트	홈페이지 주소	연락처
유웨이어플라이	http://www.uwayapply.com	1588-8988

### 나. 창구 접수

- 1) 본교에서 접수할 경우에는 접수창구에 입학원서를 작성하여 제출하고 수험표를 교부받음 (첨부할 서류가 있을 경우 해당 서류포함)
- 2) 미비 된 원서 및 기재사항이 일치하지 않은 원서는 일절 접수하지 않으며, 누락 및 착오로 인한 불이익은 수험생 본인의 책임으로 함

### 다. 구비서류 제출

- 1) 제출서류는 방문 및 우편제출을 원칙으로 하며 우편으로 제출 시 반드시 등기우편으로 보내도록 함
- 2) 등기우편으로 제출하는 경우 지원자는 반드시 전화로 제출서류 도착을 확인하도록 함
- 3) 배달 중 사고 또는 기타 사유로 인하여 접수 마감 후 도착한 원서는 일절 접수하지 않음
- 4) 접수된 서류는 어떠한 경우라도 반환하지 않으며, 접수 후 기재 사항은 일절 변경할 수 없음
- 5) 제출주소: (우)27601 충북 음성군 감곡면 대학길 76-32 극동대학교 입학처 귀중 (봉투 겉면에 "입학서류 재중" 표시)

## 전형료

### 가. 전형료 안내

전형유형	세부구분	학과	전형료	수수료 (인터넷 접수)
기회균형 전형	면접고사	해당 모집단위	면제	5,000원 (수험생 부담)
교과우수자	별도 고사 없음	해당 모집단위	20,000원	
위 전형을 제외한 모든 전형	면접고사	해당 모집단위	35,000원	
	실기고사	디자인학과, 만화·애니메이션학과 연극연기학과, 사회체육학과	50,000원	

### 나. 전형료 환불

- 1) 접수가 완료된 이후 지원을 취소할 수 없으며 전형료는 반환하지 않음(단, 아래의 경우 전형료의 일부 또는 전액을 환불할 수 있음)
  - 착오로 전형료를 과납한 경우: 과납한 금액
  - 천재지변으로 인하여 입학전형에 응시하지 못한 경우: 전형료 전액
  - 질병 또는 사고로 인하여 입원 또는 사망한 경우(해당사항을 증명할 수 있는 경우): 전형료 전액
- 2) 명백한 지원 자격 미달로 인해 전형일 이전에 환불을 신청하고자 하는 경우에는 전형료 환불신청서 및 증빙서류를 제출하여야 하며, 심의를 통해 해당 전형료의 일부 또는 전액을 환불함
- 3) 전형료 반환 시 인터넷 접수 수수료는 반환하지 않으며, 계좌이체 수수료를 차감하여 반환할 수 있음
- 4) 입학전형 관련 수입·지출에 따른 잔액은 고등교육법시행령 제42조의3제3항에 의거 반환함

## 온라인 전산자료 수집·이용

- 1) 원서접수 시 개인정보 수집 및 이용에 대한 동의서를 반드시 작성해야 함
- 2) 창구 종이원서 접수 시 뒷면의 개인정보 수집 및 이용에 대한 동의서를 반드시 작성해야 함

## 합격자 발표 및 등록

### 가. 합격자 발표 일정

구분		일시
최초 합격자	발표일시	2021. 11. 19(금) 17시 예정
	등록기간	2021. 12. 17(금) ~ 12. 20(월) 16시까지
총원 발표 및 등록	전화통보	2021. 12. 20(월) 20시부터 ~ 2021. 12. 27(월) 21시까지
총원 등록 마감	등록기간	2021. 12. 28(화) 16시까지

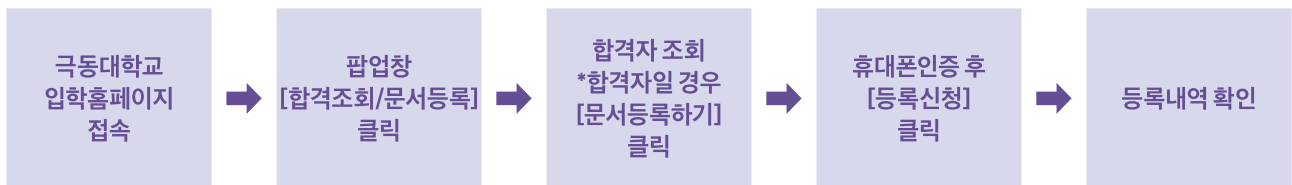
### 나. 합격자 조회 안내

- 1) 본교 입학홈페이지(<http://ipsi.kdu.ac.kr>)에서 합격자 조회 및 합격통지서 출력과 문서등록(예치금 납부와 같은 효력)을 할 수 있음
- 2) 합격여부(최초 합격자 및 총원 합격자)를 조회해야 하는 의무는 수험생 본인에게 있음

### 다. 합격자 등록 및 등록금 납부 안내

- 1) 최초 및 총원합격자는 등록기간 내에 문서등록을 해야 함

문서등록은 등록의사를 표시하는 등록으로, 본등록 이전에 문서로 등록하는 것을 말하며, 예치금 납부와 동일한 효과가 있음.  
위 기간에 문서등록하지 않으면 합격이 취소됨



- 2) 최초 합격자가 지정된 등록기간 내에 미등록 시 불합격자로 처리되어 다음 순위자를 총원하게 되므로 기간 안에 등록여부를 반드시 확인하여야 함
- 3) 모집결과 미등록 및 등록포기로 인한 결원이 발생하면 모집단위별 결원만큼 예비 후보자 순으로 개별 통보(전화)하여 총원함
- 4) 총원합격자 발표 세부일정은 미총원 상황에 따라 별도 안내
- 5) 총원합격자 전화 통보 시 미등록 의사표시(통화녹음)를 할 경우 다음 순위자를 총원합격자로 발표함
- 6) 총원 합격자가 지정된 등록기간 내에 문서등록하지 않을 시 등록을 포기하는 것으로 간주하고 다음 순위자를 총원합격자로 발표함
- 7) 대학의 노력에도 불구하고 연락이 안 되는 사람(3회 통화까지 연락이 안 되는 사람)의 경우 총원합격 대상자에서 제외함
- 8) 입학원서에 기재한 연락처의 입력오류나 부재중으로 인한 연락두절로 합격통보가 되지 않을 경우 미등록 총원 대상에서 제외되며 이에 대한 책임은 수험생 본인에게 있음

## 등록포기 및 등록금 환불

### 가. 문서등록자 등록포기 신청

- 1) 본교 수시모집에 합격하여 본교에 문서등록을 한 후, 타 대학 합격 또는 기타 사유에 의하여 등록을 포기하고자 할 경우, 지체 없이 본교 입학홈페이지 “등록포기/환불 신청” 페이지를 통해 등록포기 신청을 하여야 함
- 2) 수시 합격자가 총원 합격자 발표 기간 중 타 대학의 총원 합격 통보를 받은 경우, 차순위 수험생의 합격 기회 박탈 등 선의의 피해자 발생을 사전에 방지하기 위하여, 합격자는 등록을 원하지 않는 대학에 등록 포기 의사를 즉시 전달하여야 함

### 나. 등록금(본등록) 납부자 환불 신청

- 1) 본교 수시모집에 합격하여 본교에 등록금(본등록)을 납부한 후, 타 대학에 합격 또는 기타 사유에 의하여 환불을 받고자 할 경우, 지체 없이 본교 입학홈페이지 “등록포기/환불 신청” 페이지를 통해 환불 신청을 하여야 함(납부한 당일 환불 불가)
- 2) 환불 처리 소요 시간: 오전 신청자는 오후 환불, 오후 신청자는 다음날 오전 환불
- 3) 등록을 한 이후라도 본교에 입학의사가 없을 경우, 정시/추가 모집 지원자의 합격 기회를 박탈하지 않기 위해서라도 등록포기 신청을 지체 없이 하여야 함

### 다. 신청 방법

- 1) 본교 입학홈페이지(<http://ipsi.kdu.ac.kr>) 에 접속하여 신청하여야 하며, 기재사항을 빠짐없이 입력하여야 함
- 2) 신청순서: 입학홈페이지 접속 > 등록포기/환불 신청 클릭 > 신청서 작성 후 제출
- 3) 신청한 서류는 확인 및 승인과정을 거치며, 최대 4시간 이상 시간 소요
- 4) 기타 등록포기 및 환불에 관한 사항은 본교 입학처로 문의바람(☎1588-7470, 043-880-3855~7)

## 전형방법

### 가. 전형요소별 반영비율 및 배점

- 1) 학생부교과 위주 전형

전형유형	선발 모형	선발 비율	전형요소별 반영점수(비율)				합계	
			학생부		면접			
			최고점	최저점	최고점	최저점		
정원내	일반학생Ⅰ	일괄 합산	100%	60%		40%		1,000 (100%)
				600	348	400	232	
	일반학생Ⅱ (항공운항학과, 간호학과)	일괄 합산	100%	80%		20%		1,000 (100%)
				800	464	200	116	
교과우수자	일괄 합산	100%	100%		-		1,000 (100%)	
			1,000	580				
글로벌인재	일괄 합산	100%	60%		40%		1,000 (100%)	
			600	348	400	232		
정원외	특성학교/농어촌 기회균형/특수교육대상자	일괄 합산	100%	60%		40%		1,000 (100%)
				600	348	400	232	

2) 실기/실적 위주 전형

전형유형	선발 모형	선발 비율	전형요소별 반영점수(비율)						
			학생부		실기/면접		실적/서류	합계	
			최고점	최저점	최고점	최저점			
정원내	일반학생 (디자인학과)	일괄 합산	100%	-		1,000 (100%)			1,000 (100%)
						1,000	0		
	일반학생 (만화·애니메이션학과, 연극연기학과, 사회체육학과)	일괄 합산	100%	200 (20%)		800 (80%)			1,000 (100%)
				200	116	800	0		
	특기자 (사회체육학과)	일괄 합산	100%	200 (20%)		600 (60%)		200 (20%)	1,000 (100%)
				200	116	600	0		
	특기우수자 (사회체육학과)	일괄 합산	100%	200 (20%)		면접 400 (40%)		400 (40%)	1,000 (100%)
				200	116	400	232		

※ 특기자 전형: 경기 실적별 배점(대한민국농구협회의 경기실적 및 개인기록)  
 ※ 특기우수자 전형: 경기 실적별 배점(대한체육회 등록종목의 개인 및 팀 실적)

**나. 선발방법**

- 1) 모집단위별 모집인원의 100%를 전형 총점 성적순으로 선발
- 2) 정원 외 전형 중 특성화고, 농어촌학생, 기회균형 전형은 전형별 그룹 단위로 모집(자세한 사항은 모집인원표 참고)
- 3) 미충원(정원 외 포함) 인원이 발생할 경우 정시모집으로 이월하여 선발
- 4) 예비순위자는 각 모집단위별로 미등록 및 등록포기로 인하여 발생한 결원만큼 예비석차 순으로 선발
- 5) 성적은 소수점 셋째 자리를 반올림하여 소수점 둘째 자리까지의 점수를 산출하여 반영
- 6) 동점자 발생 시 아래 [다. 동점자 처리기준] 에 의하여 선발
- 7) 기타 사항은 본교의 2022학년도 대학입학전형 사정지침에 의하여 처리

**다. 동점자 처리기준**

구분	순위	동점자 처리기준
학생부교과 위주	1순위	학교생활기록부 반영성적이 높은 사람
	2순위	면접·실기고사 성적이 높은 사람
	3순위	학교생활기록부 교과영역 반영성적이 높은 사람
	4순위	학교생활기록부 출결상황 반영성적이 높은 사람
	5순위	학교생활기록부 교과영역 반영성적 중 2·3학년 성적이 높은 사람
	6순위	학교생활기록부 교과영역 반영성적 중 1학년 성적이 높은 사람
상기방법에도 불구하고 순위가 같을 경우에는 본교 입시관리위원회 결정에 따른다.		
실기/실적 위주	1순위	실기/실적 성적이 높은 사람
	2순위	학교생활기록부 반영성적이 높은 사람
	상기방법에도 불구하고 순위가 같을 경우에는 본교 입시관리위원회 결정에 따른다.	

## 성적반영방법

### 가. 학교생활기록부가 있는 사람 성적반영방법

#### 1) 전형요소별 반영점수

구분		교과성적(90%)	출결상황(10%)	계(100%)
일반학생Ⅰ	최고점	540	60	600
	최저점	336	12	348
일반학생Ⅱ (항공운항학과, 간호학과)	최고점	720	80	800
	최저점	448	16	464
교과우수자	최고점	900	100	1,000
	최저점	560	20	580
글로벌인재	최고점	540	60	600
	최저점	336	12	348
만화·애니메이션학과 연극연기학과, 사회체육학과	최고점	180	20	200
	최저점	112	4	116
특성화고/농어촌/ 기회균형/특수교육대상자	최고점	540	60	600
	최저점	336	12	348
특기자/특기우수자 (사회체육학과)	최고점	180	20	200
	최저점	112	4	116

#### 2) 학교생활기록부 반영 기준

- 가) 재학생: 3학년 1학기 까지  
나) 졸업생: 전체

#### 3) 학교생활기록부 반영교과 및 과목 수

학년	반영 교과	반영 과목
1학년	국어, 영어, 수학, 사회, 과학	석차등급이 산출되는 공통과목, 일반선택과목, 전문교과1과목 중 학년 구분 없이 상위등급 8과목 반영
2~3학년	국어, 영어, 수학, 사회, 과학, 외국어	

- ※ 반영방법: 반영교과의 과목을 석차등급 순서로 나열하여 상위 과목부터 학년별 반영과목수를 적용함  
 ※ 반영교과 과목이 부족한 경우 부족한 과목만큼 0점 처리함  
 ※ 졸업자 중 과목별 석차등급이 없는 경우 별도의 산출방법을 적용함  
 ※ 진로선택과목, 전문교과2, 전문교과3, 공동교육과정은 석차등급이 없으므로 반영 안함

#### 4) 학교생활기록부성적 산출방법

- 가) 교과영역 산출방법(교과성적)  
 ▷ 2008년 2월 졸업자 ~ 2022년 2월 졸업예정자  
 • 지정교과에서 학기단위로 과목별 석차등급이 좋은 순서로 반영함  
 • 과목 석차등급(1~9등급) 반영점수

석차등급	1등급	2등급	3등급	4등급	5등급	6등급	7등급	8등급	9등급
점수	9	8	7	6	5	4	3	2	1

- 석차등급 반영점수의 합(합산점수 = 1학년 반영과목 + 2·3학년 반영과목)  
 • 평균등급 산출방법 = 각 반영과목 석차등급의 합 ÷ 8(반영과목 수)  
 ▷ 2007년 2월 이전(2007년 2월 졸업자 포함) 졸업자  
 • 지정교과에서 학기단위로 과목석차백분율이 좋은 순서로 반영함  
 • 과목석차백분율 = {[과목석차+(동석차 인원수-1)/2]}/[과목재적수]×100  
 • 과목 석차백분율 환산점수

과목석차 백분율(%)	4 이하	4초과 ~ 11이하	11초과 ~ 23이하	23초과 ~ 40이하	40초과 ~ 60이하	60초과 ~ 77이하	77초과 ~ 89이하	89초과 ~ 96이하	96 초과
점수	9	8	7	6	5	4	3	2	1

- 과목석차 반영점수의 합 (합산점수 = 1학년 반영과목 + 2·3학년 반영과목)  
 ▷ 과목별 석차등급 또는 과목석차백분율 산출이 불가능 할 경우 비교내신 적용

나) 비교과영역 산출방법(출결상황)

- 고등학교 재학 중 사고(무단, 미인정)결석에 의한 결석일수를 적용하여 다음 배점표에 의해 반영함
- 질병, 기타에 의한 결석일수는 적용하지 않음

구분		0~2일	3~6일	7~15일	16~30일	31일 이상
일반학생 I, 글로벌인재	배점	60	48	36	24	12
일반학생 II(항공운항학과, 간호학과)	배점	80	64	48	32	16
교과우수자	배점	100	80	60	40	20
만화·애니메이션학과, 연극연기학과, 사회체육학과	배점	20	16	12	8	4
특성화고/농어촌/기회균형/특수교육대상자	배점	60	48	36	24	12
특기자/특기우수자	배점	20	16	12	8	4

※ 합산점수 환산표

- 아래 환산표는 등급과 점수구간의 이해를 돕기 위한 참고용이며 실제 성적사정은 환산점수로 반영함
- 환산점수는 출결상황이 미포함된 점수 기준임

▷ 학생부교과 위주: 일반학생 I, 글로벌인재, 특성화고, 농어촌학생, 기회균형, 특수교육대상자 [ 540점 기준 ]

등급	1등급		2등급		3등급		4등급		5등급		6등급		7등급		8등급		9등급	
합산 점수	72	68 ~71	64 ~67	60 ~63	56 ~59	52 ~55	48 ~51	44 ~47	40 ~43	36 ~39	32 ~35	28 ~31	24 ~27	20 ~23	16 ~19	12 ~15	8 ~11	0 ~7
환산 점수	540	528	516	504	492	480	468	456	444	432	420	408	396	384	372	360	348	336

▷ 학생부교과 위주: 일반학생 II(항공운항학과, 간호학과) [ 720점 기준 ]

등급	1등급		2등급		3등급		4등급		5등급		6등급		7등급		8등급		9등급	
합산 점수	72	68 ~71	64 ~67	60 ~63	56 ~59	52 ~55	48 ~51	44 ~47	40 ~43	36 ~39	32 ~35	28 ~31	24 ~27	20 ~23	16 ~19	12 ~15	8 ~11	0 ~7
환산 점수	720	704	688	672	656	640	624	608	592	576	560	544	528	512	496	480	464	448

▷ 학생부교과 위주: 교과우수자 [ 900점 기준 ]

등급	1등급		2등급		3등급		4등급		5등급		6등급		7등급		8등급		9등급	
합산 점수	72	68 ~71	64 ~67	60 ~63	56 ~59	52 ~55	48 ~51	44 ~47	40 ~43	36 ~39	32 ~35	28 ~31	24 ~27	20 ~23	16 ~19	12 ~15	8 ~11	0 ~7
환산 점수	900	880	860	840	820	800	780	760	740	720	700	680	660	640	620	600	580	560

▷ 실기/실적 위주: 일반학생(만화·애니, 연극연기, 사회체육), 특기자, 특기우수자 [ 180점 기준 ]

등급	1등급		2등급		3등급		4등급		5등급		6등급		7등급		8등급		9등급	
합산 점수	72	68 ~71	64 ~67	60 ~63	56 ~59	52 ~55	48 ~51	44 ~47	40 ~43	36 ~39	32 ~35	28 ~31	24 ~27	20 ~23	16 ~19	12 ~15	8 ~11	0 ~7
환산 점수	180	176	172	168	164	160	156	152	148	144	140	136	132	128	124	120	116	112

5) 특기자 전형 서류 및 실기 성적 산출 방법

▷ 특기자 서류 평가표 [ 200점 기준 ]

구분	입상실적	학년별 배점		비고	구분	입상실적	학년별 배점		비고
		1~3학년					1~3학년		
전국규모대회	1위	200점		상위 점수 1개 반영	중고연맹주관 (지역별)	1위	170점		상위 점수 1개 반영
	2위	190점				2위	160점		
	3위	180점				3위	150점		
	4위 이하	170점				4위 이하	140점		

▷ 특기자 실기 평가표(사회체육학과) [ 600점 기준 ]

연번	평가항목	평가점수														
		스피드					자세					정확성				
1	드리블 레이업 슛 (왼쪽-오른쪽)	10	20	30	40	50	10	20	30	40	50	10	20	30	40	50
2	올코트 드리블 후 중거리 슛	드리블 능력					스피드					슛 정확도				
		10	20	30	40	50	10	20	30	40	50	10	20	30	40	50
3	3점슛 10회 시도	횃수			점수			횃수			점수					
		10회			150점			6회			70점					
		9회			130점			5회			50점					
		8회			110점			4회			30점					
		7회			90점			3회 이하			10점					
4	하프코트1:1능력	1등급		2등급		3등급		4등급		5등급						
		150점		130점		110점		90점		70점						

6) 특기우수자 전형 서류 성적 산출 방법

▷ 특기우수자 서류 평가표(사회체육학과) [ 400점 기준 ]

- 대한체육회 등록 종목으로 경기실적 증명서상의 입상실적을 아래와 같이 평가
- 단체종목일 경우 개인기록 증명서를 적용

중복	구분	입상실적	학년별 배점			비고
			1학년	2학년	3학년	
개인 및 단체 전종목	국제대회	1위	360점	380점	400점	상위 점수 1개 반영
		2위	340점	360점	380점	
		3위	320점	340점	360점	
		4위 이하	300점	320점	340점	
	전국규모대회	1위	280점	300점	320점	
		2위	260점	280점	300점	
		3위	240점	260점	280점	
		4위 이하	220점	240점	260점	

※경기실적증명은 대한체육회 가맹 경기단체장이 발행한 것이어야 함  
 ※국제대회: 3개국 이상이 참여하는 국가대항전의 대회  
 ※전국규모대회: 대한체육회 및 가맹 경기단체에서 매년 주관하는 대회

## 나. 학교생활기록부가 없는 사람 성적반영방법(비교내신)

1) 적용대상자

- 검정고시 출신자
- 외국고 출신자 및 기타 학교생활기록부가 없는 사람
- 본교에서 정한 방법으로 학교생활기록부 성적 산출이 불가능 한 사람

2) 성적반영방법

- 비교내신 등급표에 기준하여 반영함

구분	반영방법
검정고시 출신자	지원자의 검정고시 성적을 등급화 하여 학교생활기록부 점수를 반영함
외국고 출신자 및 기타 학교생활기록부가 없는 사람 학교생활기록부 성적 산출이 불가능한 사람	지원자의 면접/실기고사 점수를 등급화 하여 학교생활기록부 점수를 반영함

3) 비교내신 등급표 - 면접 대상자, 교과우수자

구분	검정고시 출신자	외국고 출신자 및 기타 학교생활기록부가 없는 사람 학교생활기록부 성적 산출이 불가능한 사람		학교생활기록부 반영점수		
		면접 환산 점수		600 기준	800 기준	1,000 기준
		400 기준	200 기준			
1	100	400	200	540	720	800
2	98 ~ 100 미만	390 ~ 400 미만	195 ~ 200 미만	528	704	786
3	96 ~ 98 미만	380 ~ 390 미만	190 ~ 195 미만	516	688	772
4	94 ~ 96 미만	370 ~ 380 미만	185 ~ 190 미만	504	672	758
5	92 ~ 94 미만	360 ~ 370 미만	180 ~ 185 미만	492	656	744
6	90 ~ 92 미만	350 ~ 360 미만	175 ~ 180 미만	480	640	730
7	88 ~ 90 미만	340 ~ 350 미만	170 ~ 175 미만	468	624	716
8	86 ~ 88 미만	330 ~ 340 미만	165 ~ 170 미만	456	608	702
9	84 ~ 86 미만	320 ~ 330 미만	160 ~ 165 미만	444	592	688
10	82 ~ 84 미만	310 ~ 320 미만	155 ~ 160 미만	432	576	674
11	80 ~ 82 미만	300 ~ 310 미만	150 ~ 155 미만	420	560	660
12	78 ~ 80 미만	290 ~ 300 미만	145 ~ 150 미만	408	544	646
13	76 ~ 78 미만	280 ~ 290 미만	140 ~ 145 미만	396	528	632
14	74 ~ 76 미만	270 ~ 280 미만	135 ~ 140 미만	384	512	618
15	72 ~ 74 미만	260 ~ 270 미만	130 ~ 135 미만	372	496	604
16	70 ~ 72 미만	232 ~ 260 미만	116 ~ 130 미만	360	480	590
17	70 미만	232 미만	116 미만	348	464	580

4) 비교내신 등급표 - 실기 대상자

구분	검정고시 출신자	외국고 출신자 및 기타 학교생활기록부가 없는 사람 학교생활기록부 성적 산출이 불가능한 사람		학교생활기록부 반영점수	
		실기 환산 점수		200 기준	400 기준
		800 기준	600점 기준		
1	100	800	600	180	360
2	98 ~ 100 미만	752 ~ 800 미만	564 ~ 600 미만	176	352
3	96 ~ 98 미만	704 ~ 752 미만	528 ~ 564 미만	172	344
4	94 ~ 96 미만	656 ~ 704 미만	492 ~ 528 미만	168	336
5	92 ~ 94 미만	608 ~ 656 미만	456 ~ 492 미만	164	328
6	90 ~ 92 미만	560 ~ 608 미만	420 ~ 456 미만	160	320
7	88 ~ 90 미만	512 ~ 560 미만	384 ~ 420 미만	156	312
8	86 ~ 88 미만	464 ~ 512 미만	348 ~ 384 미만	152	304
9	84 ~ 86 미만	416 ~ 464 미만	312 ~ 348 미만	148	296
10	82 ~ 84 미만	368 ~ 416 미만	276 ~ 312 미만	144	288
11	80 ~ 82 미만	320 ~ 368 미만	240 ~ 276 미만	140	280
12	78 ~ 80 미만	272 ~ 320 미만	204 ~ 240 미만	136	272
13	76 ~ 78 미만	224 ~ 272 미만	168 ~ 204 미만	132	264
14	74 ~ 76 미만	176 ~ 224 미만	132 ~ 168 미만	128	256
15	72 ~ 74 미만	128 ~ 176 미만	96 ~ 132 미만	124	248
16	70 ~ 72 미만	80 ~ 128 미만	60 ~ 96 미만	120	240
17	70 미만	80 미만	60 미만	116	232



## 전형유형별 모집 안내

### 학생부교과 위주 - 일반학생 I, II 전형

#### 1) 지원자격

- 고등학교 졸업자 및 2022년 2월 졸업예정자
- 국내 고등학교 졸업학력 검정고시 합격자
- 고등교육법에 의하여 고등학교 졸업 이상의 학력이 있다고 인정되는 사람

#### 2) 전형요소별 반영비율 및 배점

전형	선발모형	선발비율	전형요소별 반영점수(비율)		
			학생부	면접	합계
일반학생 I	일괄합산	100%	600점(60%)	400점(40%)	1,000점(100%)
일반학생 II	일괄합산	100%	800점(80%)	200점(20%)	1,000점(100%)

#### 3) 제출서류

구분	제출서류	
공통제출서류	① 인터넷 접수	제출서류 없음
	② 창구 접수	입학원서 1부
학교생활기록부 사본 제출 대상자	① 학교생활기록부 사본 1부(온라인 제공 및 활용 동의자는 제출할 필요 없음) - 2013년 2월 이전(2013년 2월 포함) 졸업자 - 2014년 2월 졸업자 ~ 2022년 2월 졸업(예정)자 중 온라인 제공이 불가한 비대상교 및 비대상자	
검정고시 출신자	① 검정고시 합격증 사본 또는 합격증명서 1부 ② 검정고시 성적증명서 1부	
외국고 출신자	① 고등학교 졸업증명서 1부 ② 고등학교 전 학년 성적증명서 1부 단, '아포스티유 확인' 또는 출신고교 소재 한국영사관의 '영사확인'을 받은 후 한국어로 번역, 공증 받아 제출하여야 함	

※ 서류 미제출자는 자격미달 처리하며 예비순위를 부여하지 않고 불합격 처리함

### 학생부교과 위주 - 교과우수자 전형

#### 1) 지원자격

- 고등학교 졸업자 및 2022년 2월 졸업예정자
- 국내 고등학교 졸업학력 검정고시 합격자
- 고등교육법에 의하여 고등학교 졸업 이상의 학력이 있다고 인정되는 사람

#### 2) 전형요소별 반영비율 및 배점

전형	선발모형	선발비율	전형요소별 반영점수(비율)		
			학생부	면접	합계
교과우수자	일괄합산	100%	1,000점(100%)	-	1,000점(100%)

#### 3) 제출서류

구분	제출서류	
공통제출서류	① 인터넷 접수	제출서류 없음
	② 창구 접수	입학원서 1부
학교생활기록부 사본 제출 대상자	① 학교생활기록부 사본 1부(온라인 제공 및 활용 동의자는 제출할 필요 없음) - 2013년 2월 이전(2013년 2월 포함) 졸업자 - 2014년 2월 졸업자 ~ 2022년 2월 졸업(예정)자 중 온라인 제공이 불가한 비대상교 및 비대상자	
검정고시 출신자	① 검정고시 합격증 사본 또는 합격증명서 1부 ② 검정고시 성적증명서 1부	

※ 서류 미제출자는 자격미달 처리하며 예비순위를 부여하지 않고 불합격 처리함

## 학생부교과 위주 - 글로벌인재 전형

### 1) 지원자격

- 고등학교 졸업자 및 2022년 2월 졸업예정자
- 국내 고등학교 졸업학력 검정고시 합격자
- 고등교육법에 의하여 고등학교 졸업 이상의 학력이 있다고 인정되는 사람
- 아래 1~2항이 모두 해당 되는 외국인
  - 1) 외국국적(부모 모두 외국인일 필요 없음)
  - 2) 모국어 또는 공용어로 영어를 사용하는 국가출신 또는 영어로 대학교육과정 수학에 문제가 없다고 판단되는 사람

### 2) 전형요소별 반영비율 및 배점

전형	선발모형	선발비율	전형요소별 반영점수(비율)		
			학생부	면접	합계
글로벌인재	일괄합산	100%	600점(60%)	400점(40%)	1,000점(100%)

\* 글로벌인재 전형 지원자는 면접 시 수학에 필요한 어학능력을 평가합니다.

### 3) 제출서류

구분	제출서류	
공통제출서류	① 인터넷 접수	제출서류 없음
	② 창구 접수	입학원서 1부
학교생활기록부 사본 제출 대상자	① 학교생활기록부 사본 1부(온라인 제공 및 활용 동의자는 제출할 필요 없음) - 2013년 2월 이전(2013년 2월 포함) 졸업자 - 2014년 2월 졸업자 ~ 2022년 2월 졸업(예정)자 중 온라인 제공이 불가능한 비대상교 및 비대상자	
검정고시 출신자	① 검정고시 합격증 사본 또는 합격증명서 1부 ② 검정고시 성적증명서 1부	
외국고 출신자	① 고등학교 졸업증명서 1부 ② 고등학교 전 학년 성적증명서 1부 단, '아포스티유 확인' 또는 출신고교 소재 한국영사관의 '영사확인'을 받은 후 한국어로 번역, 공증 받아 제출하여야 함	

\* 서류 미제출자는 자격미달 처리하며 예비순위를 부여하지 않고 불합격 처리함

## 실기/실적 위주 - 일반학생 전형

### 1) 지원자격

- 고등학교 졸업자 및 2022년 2월 졸업예정자
- 국내 고등학교 졸업학력 검정고시 합격자
- 고등교육법에 의하여 고등학교 졸업 이상의 학력이 있다고 인정되는 사람

### 2) 전형요소별 반영비율 및 배점

모집단위	선발모형	선발비율	전형요소별 반영점수(비율)		
			학생부	실기	합계
디자인학과	일괄합산	100%		1,000점(100%)	1,000점(100%)
만화·애니메이션학과 연극연기학과 사회체육학과	일괄합산	100%	200점(20%)	800점(80%)	1,000점(100%)

### 3) 제출서류

구분	제출서류	
공통제출서류	① 인터넷 접수	제출서류 없음
	② 창구접수	입학원서 1부
학교생활기록부 사본 제출 대상자	① 학교생활기록부 사본 1부(온라인 제공 및 활용 동의자는 제출할 필요 없음) - 2013년 2월 이전(2013년 2월 포함) 졸업자 - 2014년 2월 졸업자 ~ 2022년 2월 졸업(예정)자 중 온라인 제공이 불가능한 비대상교 및 비대상자	

구분	제출서류
검정고시 출신자	① 검정고시 합격증 사본 또는 합격증명서 1부 ② 검정고시 성적증명서 1부
외국고 출신자	① 고등학교 졸업증명서 1부 ② 고등학교 전 학년 성적증명서 1부 단, '아포스티유 확인' 또는 출신고교 소재 한국영사관의 '영사확인'을 받은 후 한국어로 번역, 공증 받아 제출하여야 함

※ 서류 미제출자는 자격미달 처리하며 예비순위를 부여하지 않고 불합격 처리함

## 실기/실적 위주 - 특기자 전형

### 1) 지원자격

본교가 정한 학력기준에 해당되는 사람 중 아래 지원 모집단위에 해당하는 자격기준을 충족하는 사람

#### 가) 학력기준

<ul style="list-style-type: none"> <li>■ 고등학교 졸업자 및 2022년 2월 졸업예정자</li> <li>■ 학교생활기록부 없는 사람 지원불가</li> </ul>
---

#### 나) 자격기준

모집단위	종목	포지션	인원	자격기준
사회체육학과	여자 농구	센터	1	대한민국농구협회 경기실적증명서, 개인기록증명서 제출자
		포워드	1	
		가드	1	

### 2) 전형요소별 반영비율 및 배점

모집단위	선발모형	선발비율	전형요소별 반영점수(비율)			
			학생부	실기	서류	합계
사회체육학과	일괄합산	100%	200점(20%)	600점(60%)	200점(20%)	1,000점(100%)

### 3) 제출서류: 대한민국농구협회 경기실적증명서 1부, 개인기록증명서 1부 각각 제출

※ 서류 미제출자는 자격미달 처리하며 예비순위를 부여하지 않고 불합격 처리함

※ 체육 특기자로 선발된 학생은 별도의 장학규정에 의하여 장학지급이 결정됩니다.

## 실기/실적 위주 - 특기우수자 전형

### 1) 지원자격

본교가 정한 학력기준에 해당되는 사람 중 아래 지원 모집단위에 해당하는 자격기준을 충족하는 사람

#### 가) 학력기준

<ul style="list-style-type: none"> <li>■ 고등학교 졸업자 및 2022년 2월 졸업예정자</li> <li>■ 국내 고등학교 졸업학력 검정고시 합격자</li> <li>■ 고등교육법에 의하여 고등학교 졸업 이상의 학력이 있다고 인정되는 사람</li> </ul>
--

#### 나) 자격기준

<ul style="list-style-type: none"> <li>■ 대한체육회 등록 종목에 선수로 등록 되었던 사람</li> </ul>
--

### 2) 전형요소별 반영비율 및 배점

모집단위	선발모형	선발비율	전형요소별 반영점수(비율)			
			학생부	면접	서류	합계
사회체육학과	일괄합산	100%	200점(20%)	400점(40%)	400점(40%)	1,000점(100%)

### 3) 제출서류: 대한체육회 등록 종목으로 개인인 경우 선수등록확인서, 경기실적증명서, 단체/팀인 경우 팀실적증명서, 팀등록확인서 등

※ 서류 미제출자는 자격미달 처리하며 예비순위를 부여하지 않고 불합격 처리함

※ 체육 특기우수자로 선발된 학생은 별도의 장학규정에 의하여 장학지급이 결정됩니다.

# 학생부교과 위주 - 특성화고(동일계) 전형

## 1) 지원자격

- 초·중등교육법시행령 제91조 제1항에 따른 특성화고등학교 [특성화고와 같은 교육과정을 운영하는 학과가 있는 일반고(종합고), 기타 고등학교 포함] 졸업(예정)자로서 아래 요건 중 하나에 해당하는 사람
  - ① 모집학과가 지정하는 기준학과와 동일한 기준학과의 교과과정을 이수한 경우
  - ② 모집학과가 지정하는 기준학과와 동일한 기준학과의 교과과정을 이수하지 않았지만 특성화고등학교에서 해당 모집단위와 관련된 전문교과를 30단위 이상 이수한 경우

## 2) 지원 불가자

- 가) 종합고등학교의 일반고 교육과정 졸업(예정)자
- 나) 산업수요 맞춤형 고등학교(마이스터고등학교) 졸업(예정)자
- 다) 자연현장실습 등 체험위주의 교육을 전문으로 실시하는 고등학교(대안학교) 졸업(예정)자
- ※ 고등학교에서 이수한 학과가 본교의 "동일계열 기준학과"에 포함되어 있지 않거나 상이할 경우에는 전체 학기 전문교과 중 동일계열 기준학과에 해당하는 30단위 이상을 "동일계열 전문교과이수 확인서"에 기재하여 제출하여야 함. 단, "동일계열 전문교과이수 확인서"를 심사하여 지원 자격에 부합하지 않을 경우 사정대상에서 제외함
- ※ 학교생활기록부 없는 사람 지원불가

## 3) 전형요소별 반영비율 및 배점

선발모형	선발비율	전형요소별 반영점수(비율)		
		학생부	면접	합계
일괄합산	100%	600점(60%)	400점(40%)	1,000점(100%)

## 4) 제출서류

구분	제출서류
모집단위 기준학과가 동일한 지원자	특성화고출신자 전형 동일계열 확인서 1부(본교양식)
모집단위 기준학과가 다른 지원자 (30단위이상 이수자)	특성화고출신자 전형 동일계열 전문교과이수 확인서 1부(본교양식)

- ※ 확인서 작성은 해당 고등학교 담당 선생님의 도움을 받아 작성하며, 확인 교사 서명 및 학교장 직인 날인 후 제출
- ※ 모든 서류는 원본제출을 원칙으로 하며, 사본제출 시 반드시 원본대조필(출신교고 또는 본교 입학처에서 확인)을 받은 서류를 제출함
- ※ 지원 자격 확인을 위해 상기 서류 이외에 기타 서류 제출을 요구할 수 있음
- ※ 확인서 양식은 본교 입학처 홈페이지 또는 원서접수시 원서접수대행사 접수 페이지에서 다운로드하여 사용
- ※ 서류 미제출자는 자격미달 처리하며 예비순위를 부여하지 않고 불합격 처리함

## 5) 모집단위별 기준학과 및 전문교과 기준표

학과명	기준학과명(가나다 순)
호텔외식조리학과	관광외식조리과, 관광조리과, 관광조리코디과, 국제조리과, 국제조리과학과, 생명과학과(조리제빵과정), 생활과학과(제과제빵과정), 생활과학과(호텔외식조리과정), 외식조리경영과, 외식조리과, 조리과, 조리과학과, 조리디자인과, 조리미용과, 제과제빵과, 한식조리과, 호텔외식조리과, 호텔조리과, 호텔제과제빵과
사회복지학과	간호경영학과, 간호복지과, 보건간호학과, 보건복지경영과, 보건복지행정과, 복지경영과, 복지비즈니스과, 복지서비스과, 사회복지사무관리과, 유아교육과, 치의보건간호과
항공운항서비스학과	경영서비스과, 관광서비스과, 관광외국어과관광항공서비스과, 국제항공서비스과, 국제항공여행과, 서비스경영과, 항공경영과, 항공과, 항공관광경영과, 항공비즈니스과, 항공서비스과
항공안전관리학과	IT전자과, 기계과, 기계디자인과, 기계로봇과, 기계설계과, 기계설비과, 기계시스템과, 기계장비과, 동력기계과, 드론전자과, 디지털전자과, 로봇전자과, 로봇전자제어과, 산업과학과, 산업기계과, 산업기계기술과, 스마트전자과, 자동차기계과, 자동화기계과, 전기과, 전기전자과, 전기전자제어과, 전기제어시스템과, 전산응용기계과, 전자계산기과, 전자과, 전자기계과, 전자기기과, 전자로봇과, 전자응용과, 전자정보과, 전자제어과, 전자통신과, 정밀가공기계과, 정밀기계과, 정밀기계조립과, 정보전자과정보처리과, 첨단장비정비과, 콘텐츠개발과, 컴퓨터게임과, 컴퓨터응용기계과, 컴퓨터응용전기과, 컴퓨터전자과, 특수산업설비기계과, 항공과, 항공기계과, 항공전자과, 항공전자제어과, 항공정비과, 해양산업기계과
SI컴퓨터공학과	IT전자과, 기계과, 기계디자인과, 기계로봇과, 기계설계과, 기계설비과, 기계시스템과, 기계장비과, 동력기계과, 디지털전자과, 로봇전자과, 로봇전자제어과, 산업과학과, 산업기계과, 산업기계기술과, 자동화기계과, 자동화시스템과, 전기과, 전기전자과, 전기전자제어과, 전기제어시스템과, 전산응용기계과, 전자계산기과, 전자과, 전자기계과, 전자기기과, 전자로봇과, 전자응용과, 전자정보과, 전자제어과, 전자통신과, 정밀가공기계과, 정밀기계과, 정밀기계조립과, 정보전자과정보처리과, 첨단장비정비과, 컴퓨터응용기계과, 컴퓨터응용전기과, 컴퓨터전자과, 특수산업설비기계과

학과명	기존학과명(가나다 순)
친환경에너지공학과	그린에너지과, 산업에너지설비과, 스마트에너지과, 신에너지전기와, 신재생에너지과, 신재생에너지전기와, 에너지응용학과, 에너지전자과, 에너지제어과, 에너지환경과, 전기과, 전기에너지과, 전기전자과, 전자과, 전자기계과, 컨텐츠키개발과, 전자제어시스템과, 정보처리과, 친환경에너지학과, 컴퓨터응용전기과, 통신과, 화학에너지과
해킹보안학과	금융정보과, 네트워크보안과, 사이버정보통신과, 사이버통신과, 스마트보안솔루션과, 스마트전자과, 스마트정보통신과, 전기과, 전기전자과, 전기전자제어과, 전기제어시스템과, 전산응용기계과, 전자계산기과, 전자과, 전자기기과, 전자응용과, 전자정보과, 전자제어과, 전자통신과, 정보전자과, 정보처리과, 컨텐츠키개발과, 컴퓨터게임과, 컴퓨터미디어보안과, 컴퓨터응용과, 컴퓨터응용전기과, 컴퓨터전자과, 통신과, 해킹방어과, 해킹보안과
간호학과	간호경영과, 간호과, 간호복지과, 간호회계과, 국제의료관광간호과, 디지털의료전자과, 보건간호과, 보건경영과, 보건복지경영과, 보건뷰티과, 보건비즈니스과, 보건행정과, 세무보건행정과, 의료IT과, 의료비즈니스과, 의료서비스과, 의료전자과, 의료전자기기과, 의료정보과, 의료정보시스템과, 의료화학공업과, 치의간호과, 치의보건간호과, 한방보건간호과
미디어영상제작학과	디지털만화영상과, 디지털문화콘텐츠과, 디지털미디어과, 디지털미디어디자인과, 디지털영상과, 디지털콘텐츠과, 디지털콘텐츠마케팅과, 멀티미디어과, 멀티미디어디자인과, 문화콘텐츠과, 미디어비즈니스과, 미디어디자인과, 미디어콘텐츠과, 미디어콘텐츠디자인과, 방송미디어과, 방송영상과, 방송영상연출과, 방송콘텐츠과, 비즈니스콘텐츠과, 사진영상과, 스마트미디어콘텐츠과, 스마트영상통신과, 스마트콘텐츠과, 영상경영과, 영상그래픽과, 영상디자인과, 영상미디어과, 영상비즈니스과, 영상연출과, 영상제작과, 영상콘텐츠과, 웹콘텐츠과, 웹콘텐츠디자인과, 창업미디어디자인과, 출판미디어과, 컴퓨터미디어과, 컴퓨터미디어디자인과, 컴퓨터미디어보안과, 콘텐츠개발과, 콘텐츠디자인과

## 학생부교과 위주 - 농어촌학생 전형

### 1) 지원자격

- 국내 농어촌 소재지(「지방자치법」 제3조에 의한 읍·면 지역 및 「도서·벽지 교육진흥법시행규칙」 제2조에 의한 도서·벽지 지역) 고등학교 졸업(예정)자로서 다음의 어느 하나에 해당하는 사람
  - ① 농어촌 지역에서 학생과 부모 모두가 중학교 입학 시부터 고등학교 졸업 시까지 연속으로 거주하면서, 학생 본인이 농어촌 소재지 학교에서 중·고 전 교육과정(6년)을 이수(예정)한 사람
  - ② 농어촌 지역에서 학생 본인이 초등학교 입학 시부터 고등학교 졸업 시까지 연속으로 거주하면서, 농어촌 소재지 학교에서 초·중·고 전 교육과정(12년)을 이수(예정)한 사람

### 2) 지원불가자

- 가) 농어촌 소재 특수목적고등학교(과학고, 국제고, 외국어고, 예술고, 체육고, 마이스터고), 검정고시 출신자, 「평생교육법」 제31조에 따른 학교형태의 평생교육시설, 비인가 대안학교 졸업(예정)자는 지원 불가
- 나) 재학기간 중 부모 및 본인의 주민등록이 말소(직권/신고) 또는 거주불명 등록 된 경우
- ※ 학교생활기록부 없는 사람 지원불가

### 3) 전형요소별 반영비율 및 배점

선발모형	선발비율	전형요소별 반영점수(비율)		
		학생부	면접	합계
일괄합산	100%	600점(60%)	400점(40%)	1,000점(100%)

### 4) 유의사항

- 본인 거주지, 부·모 거주지, 재학 중인 학교 소재지가 동일한 읍·면 또는 도서·벽지 지역이 아니어도 가능함
- 고교 재학 중 또는 졸업 이후 읍·면이 동으로 개편된 경우에도 당해 동지역을 읍·면 지역으로 간주함
- 2개 이상의 학교에서 재학한 경우에는 해당학교 모두가 반드시 읍·면 또는 도서·벽지 지역이어야 하며 동일한 지역이 아니어도 가능함
- 최종등록자에 대하여 별도로 학생과 부·모에 대한 주소지 변동내역이 기재된 주민등록초본을 제출 받을 수 있으며, 농어촌 거주 기간에 대한 사실 확인 후 이상(자격미달)이 있을 경우는 입학(합격)을 취소 할 수 있음

### 5) 부모의 적용 기준

구분	적용 기준
부모의 사망·실종	- 부모 중 일방이 사망·실종인 경우에는 법률상 사망일 또는 실종일 이후부터 생존하는 부 또는 모 - 부모 모두 사망·실종인 경우에는 법률상 사망일 또는 실종일 이후부터 민법에 정한 법률상의 친권자
부모의 이혼	- 법률상 이혼일 이후부터 친권이 있는 부 또는 모 - 친권과 양육권이 경합하는 경우는 양육권(자녀교육권)을 가진 사람

구분	적용 기준
입양자	- 법률상 입양일 이후부터 친권이 있는 양부모 - 친권과 양육권이 경합하는 경우는 양육권(자녀교육권)을 가진 사람
기타	- 부모 중 일방이 장기여행, 중병, 심신상실, 수감 등으로 사실상 친권행사를 할 수 없는 경우, 민법에서 정한 법률상 친권을 행사할 수 있는 사람 - 부모 중 금치산·한정치산 선고, 친권행사 금지 가처분, 친권상실 선고 등으로 법률상 친권행사를 할 수 없는 경우 민법에서 정한 법률상 친권을 행사할 수 있는 사람

6) 제출서류

구분	제출서류	
공통제출서류	① 농어촌학생 소재 확인서 1부(본교 양식, 입학처 홈페이지 다운) ② 중학교 학교생활기록부 1부 ③ 고등학교 학교생활기록부 1부(학생부 온라인 제공 동의자는 제출 안함) ④ 지원자 주민등록초본 1부(주소지 변동사항이 기재된 것)	
중·고등학교 전 교육과정(6년) 이수	부모 모두 생존	① 부·모 주민등록초본 각 1부 ② 지원자 기준 가족관계증명서 1부
	부모의 사망	① 사망자의 기본증명서 1부(2008년 이전 사망자 제적증명서) ② 지원자의 기본증명서 1부
	부모의 이혼	① 지원자의 기본증명서 1부 ② 친권 있는 부모 혼인관계증명서 1부
	부모의 실종, 부재, 국적상실 시	① 지원자의 기본증명서 1부 ② 해당자 기본증명서 1부 ③ 기타 사실 관계 입증 가능한 추가서류 1부
초·중·고등학교 전 교육과정(12년) 이수	① 초등학교 학교생활기록부 1부	

- ※ 지원자격 관련 서류는 제출 마감일 기준 1개월 이내에 발급된 원본만 인정함
- ※ 주민등록초본은 재학 기간 내 전체 주소지 변동사항이 기재된 것으로 발급받아서 제출해야 함
- ※ 제출서류의 상단에 각 페이지별로 반드시 성명을 기재하여 제출
- ※ 모든 서류는 원본제출을 원칙으로 하며, 사본제출 시 반드시 원본대조필(발급기관, 출신교고 또는 본교 입학처에서 확인)을 받은 서류를 제출함
- ※ 지원 자격 확인을 위해 상기 서류 이외에 기타 서류 제출을 요구할 수 있음
- ※ 확인서 양식은 본교 입학처 홈페이지 또는 원서접수시 원서접수대행사 접수 페이지에서 다운로드하여 사용
- ※ 서류 미제출자는 자격미달 처리하며 예비순위를 부여하지 않고 불합격 처리함

## 학생부교과 위주 - 기회균형선발 전형

1) 지원자격

본교가 정한 학력기준에 해당되는 사람 중 아래 자격기준 중 하나를 충족하는 사람

가) 학력기준

- 고등학교 졸업자 및 2022년 2월 졸업예정자
- 국내 고등학교 졸업학력 검정고시 합격자
- 고등교육법에 의하여 고등학교 졸업 이상의 학력이 있다고 인정되는 사람

나) 자격기준

- 「국민기초생활보장법」 제2조 제1호에 따른 수급권자
- 「국민기초생활보장법」 제2조 제10호에 따른 차상위계층
- 「한부모가족지원법」 제5조 및 제5조의2에 따른 지원대상자

2) 전형요소별 반영비율 및 배점

선발모형	선발비율	전형요소별 반영점수(비율)		
		학생부	면접	합계
일괄합산	100%	600점(60%)	400점(40%)	1,000점(100%)

3) 제출서류

구분		제출서류	비고
공통제출서류		가족관계증명서(본인기준) 1부	
기초생활수급	기초생활수급권자 및 자녀	국민기초생활수급자 증명서 1부(본인기준)	시·군·구청 및 읍·면·동 주민센터
차상위 복지급여	자활급여 대상자	자활근로자 확인서 1부(부모기준)	
	장애수당 대상자	장애인연금, (경증)장애수당, 장애아동수당 수급자 확인서 1부(해당자)	
	장애인연금 대상자	장애인연금, (경증)장애수당, 장애아동수당 수급자 확인서 1부(해당자)	
	한부모가족 대상자	한부모가족 증명서 1부(본인기준)	
	차상위 대상자	차상위 확인서 1부(부모기준)	
	차상위 건강보험본인부담금 경감 대상자	차상위 본인부담경감 대상자 증명서 1부(본인기준)	국민건강보험공단

- ※ 지원자격 관련 서류는 제출일로부터 1개월 이내 발급된 원본만 인정함
- ※ 제출서류의 상단에 각 페이지별로 반드시 수험번호와 성명을 기재하여 제출
- ※ 서류 미제출자는 자격미달 처리하며 예비순위를 부여하지 않고 불합격 처리함

## 학생부교과 위주 - 특수교육대상자 전형

1) 지원자격

본교가 정한 학력기준에 해당되는 사람 중 아래 자격기준 중 하나를 충족하는 사람

가) 학력기준

- 고교 졸업자 및 2022년 2월 졸업예정자
- 고등학교 졸업학력 검정고시 합격자

나) 자격기준

- 「장애인복지법」 제32조에 의해 등록이 되어 있는 자로서 장애인등록을 필한 사람
- 「국가유공자 예우 및 지원에 관한 법률」 제 4조에 의한 상이등급자로서 국가보훈처에 등록된 사람

2) 전형요소별 반영비율 및 배점

선발모형	선발비율	전형요소별 반영점수(비율)		
		학생부	면접	합계
일괄합산	100%	600점(60%)	400점(40%)	1,000점(100%)

3) 유의사항

- 학력인정 고등학교는 제외함
- 특수교육대상자의 경우 면접고사 점수가 기준 점수 이하인 경우 불합격 처리함

4) 제출서류

구분	제출서류	발급처
장애인복지법 해당자	다음 중 택1 하여 제출 ① 장애인증명서 1부 ② 장애인 복지카드 사본 1부	시·군·구청 및 읍·면·동 주민센터
국가유공자 등 해당자	상이등급이 기재된 국가유공자증명서 1부	

- ※ 지원자격 관련 서류는 제출마감일 기준 1개월 이내 발급된 원본만 인정함
- ※ 제출서류의 상단에 각 페이지별로 반드시 수험번호와 성명을 기재하여 제출
- ※ 서류 미제출자는 자격미달 처리하며 예비순위를 부여하지 않고 불합격 처리함

5) 장애학생에 대한 지원 안내

- 장애학생의 경우 편의를 지원하오니 입학처(1588-7470) 또는 장애학생지원센터(043-880-3212)로 연락주세요

## 면접/실기고사

### 가. 면접/실기고사 일정

모집단위	면접/실기고사 기간	면접/실기고사 안내	비고
전체학과 (교과우수자 전형 제외)	2021. 10. 13(수) ~ 10. 15(금)	2021. 10. 6(수) 예정 (입학홈페이지)	- 특기자전형(농구): 10. 13(수) - 사회체육: 10. 14(목) - 디자인: 10. 14(목) - 만화·애니: 10. 15(금)
지원인원이 많을 경우 일부학과	2021. 10. 13(수) ~ 10. 16(토)		

- ※ 원서 접수 시 지원자가 면접/실기 고사일과 시간을 선택 할 수 있음(일부 실기학과 제외, 변경 불가)  
 ※ 창구 접수자는 입학처에서 면접/실기 일시를 임의 배정(2021. 9. 24(금) 입학홈페이지에서 조회 가능)  
 ※ 코로나19와 같은 감염병 상황으로 인해 면접/실기고사 일정 및 방법이 변경 될 수 있음

### 나. 면접고사 영역별 반영비율 및 배점

구분	영역	교양 및 일반상식	인성 및 태도	전공적성 적합도	논리적 사고	표현력 및 비전	계
	원점수	100점	100점	100점	100점	100점	500점
면접40% 학과	환산점수(40%)	400점					
면접20% 학과	환산점수(20%)	200점					

- ※ 2개의 전형에 복수지원 한 경우 2개의 전형에 대해 모두 면접/실기 고사를 응시해야함  
 ※ 특수교육대상자 전형 지원자의 경우 원점수의 합계(500만점) 점수가 50점 미만인 경우 불합격

#### 1) 항공운항서비스학과 면접 복장 안내

구분	내용	
복장	[ 여학생 ] ■ 머리: 긴머리 → 하나로 묶거나 쪽머리 짧은머리 → 단정한 스타일 ■ 상의: 흰색 반팔 티셔츠 또는 반팔 블라우스 ■ 하의: 스커트 ■ 신발: 자유 ■ 스타킹: 살색스타킹에 한함	[ 남학생 ] ■ 상의: 흰색 반팔 티셔츠 ■ 하의: 바지 ■ 신발: 자유
유의사항	■ 면접고사시 미용목적의 칼라렌즈 및 흥채렌즈 등의 착용을 금지	

### 다. 실기고사 영역별 반영 배점 및 과제명

#### 1) 디자인학과

구분	실기과목		규격 (대학제공)	시간	원점수	환산점수
일반전형	택1	발상과 표현	사전 공고된 주제 가운데 고사 당일에 1개의 주제 발표	4절 켄트지	4시간	100점
		기초디자인				

#### 2) 만화·애니메이션학과

구분	실기과목		규격 (대학제공)	시간	원점수	환산점수
일반전형	택1	상황표현	사전 공고된 주제 가운데 고사 당일에 1개의 주제 발표	4절 켄트지	4시간	100점
		칸만화				
		스토리보딩				

#### 3) 연극연기학과

구분	실기고사 과제명	원점수	원점수 합계	환산점수
일반전형	지정연기: 당일 대사 제시	100점	200점	800점 (80%)
	자유연기 또는 특기 중 1개 선택	100점		

※ 실기고사와 관련한 개별 준비물[MR(Music Recorded)은 USB, CD 상관없음]은 수험생 본인이 준비하여 고사 당일에 제출



4) 사회체육학과

구분	실기항목	실기방법	원점수	환산점수
일반 전형	윗몸 일으키기	- 측정대에 앉아 등을 바닥에 대고 눕고, 양발을 발걸이에 건 다음, 누운 상태에서 양팔을 머리 뒤에 놓고 깍지를 낀다. - 시작신호와 함께 실시하고 윗몸을 일으켜 팔꿈치가 무릎에 닿는 것을 1회로 인정한다. - 엉덩이가 떨어지면 무효(파울)로 간주한다. - 머리에서 깍지가 빠지면 무효(파울)로 간주한다.	100점	800점 (80%)
	제자리 멀리뛰기	- 발구름판의 출발선에서 준비자세를 갖춘다. - 지정된 출발선에서 도약 시 두발을 동시에 사용해야 한다. - 멀리뛰기 후 발뒤꿈치의 거리를 측정한다. - 뒤쪽으로 넘어지거나 손을 짚으면 파울로 간주한다. - 멀리뛰기 후 옆쪽으로 넘어지면 파울로 간주한다. - 2회(파울 포함) 기회 중 최고 수치를 점수화 한다.	100점	
	10M 왕복 달리기	- 출발선 라인에서 출발 신호음을 듣고 출발한다. - 출발신호 전에 출발하면 파울로 간주한다. - 10m 양쪽 지역에 놓여 있는 2개의 나무 블록을 지정된 구역으로 한 개씩2회 왕복하여 옮겨 놓는다. - 이동된 나무 블록이 지정된 구역을 벗어날 경우 파울로 간주한다. - 바닥에 손을 대는 경우 파울로 간주한다. - 파울인 경우 1회에 한하여 재실시 한다. - 2회 파울은 실격으로 최저 점수를 부여한다.	100점	
특기자 전형 (농구)	농구 기능 평가	- 드리블 레이업 슛(오른쪽 또는 왼쪽)	15점	600점 (60%)
		- 올코트 드리블 후 중거리 슛	15점	
		- 3점 슛 10회 시도	15점	
		- 하프코트 1:1능력	15점	

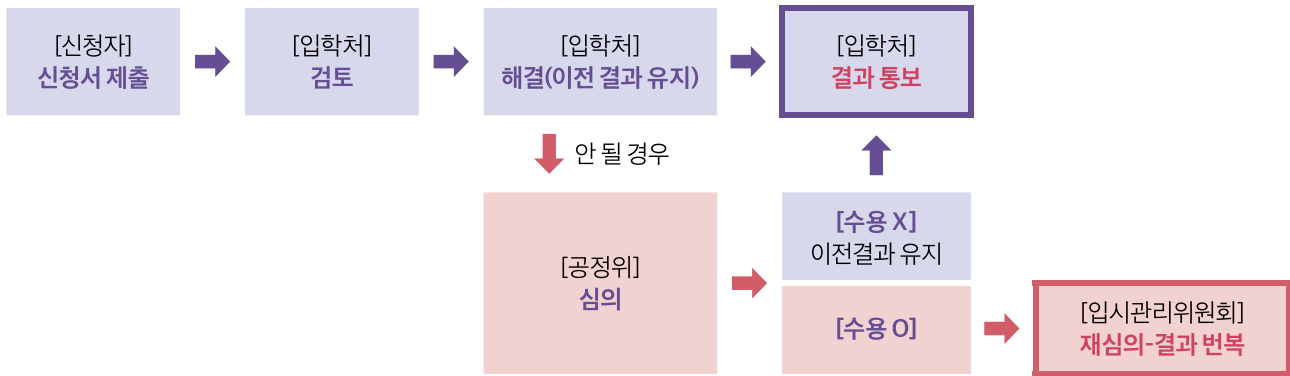
가) 체육실기 각 종목별 점수표

등급·점수	종목	윗몸일으키기(1분/회)		제자리멀리뛰기(cm)				10M 왕복달리기(초)			
		남	여	남		여		남		여	
1	100	75 이상	65 이상	290 이상		240 이상		8.00 이전		9.00 이전	
2	95	74	64	289.9	288	239.9	238	8.01	8.10	9.01	9.10
3	90	73	63	287.9	286	237.9	236	8.11	8.20	9.11	9.20
4	85	72	62	285.9	284	235.9	234	8.21	8.30	9.21	9.30
5	80	71	61	283.9	282	233.9	232	8.31	8.40	9.31	9.40
6	75	70	60	281.9	280	231.9	230	8.41	8.50	9.41	9.50
7	70	69	59	279.9	278	229.9	228	8.51	8.60	9.51	9.60
8	65	68	58	277.9	276	227.9	226	8.61	8.70	9.61	9.70
9	60	67	57	275.9	274	225.9	224	8.71	8.80	9.71	9.80
10	55	66	56	273.9	272	223.9	222	8.81	8.90	9.81	9.90
11	50	65	55	271.9	270	221.9	220	8.91	9.00	9.91	10.00
12	45	64	54	269.9	268	219.9	218	9.01	9.10	10.01	10.10
13	40	63	53	267.9	266	217.9	216	9.11	9.20	10.11	10.20
14	35	62	52	265.9	264	215.9	214	9.21	9.30	10.21	10.30
15	30	61	51	263.9	262	213.9	212	9.31	9.40	10.31	10.40
16	25	60	50	261.9	260	211.9	210	9.41	9.50	10.41	10.50
17	20	59	49	259.9	258	209.9	208	9.51	9.60	10.51	10.60
18	15	58	48	257.9	256	207.9	206	9.61	9.70	10.61	10.70
19	10	57	47	255.9	254	205.9	204	9.71	9.80	10.71	10.80
20	5	56 이하	46 이하	253.9 이하		203.9 이하		9.81 이후		10.81 이후	

## 라. 면접/실기고사 유의사항

- 면접/실기고사 지원자 중 미응시자 또는 평가결과가 기준 점수 미만인 사람은 불합격 처리
- 면접/실기고사 대기실에서 접수 후 호명하는 순서대로 고사실로 이동하므로, 대기실 근처를 벗어나지 않도록 해야 함
- 면접위원 2~3인의 면접 평가점수의 평균점수를 반영
- 실기고사 실시에 따른 별도의 사항 발생 시 입시관리위원회 결정에 따라 처리
- 시험시간, 고사장, 대기실 등 각종 안내사항은 본교 입학홈페이지에 사전 공지하므로 반드시 개별적으로 확인해야 함
- 수험생은 지정된 고사시간 10분전에 반드시 대기실에 입실하여야 하며, 학교 통학버스 이용자인 경우 버스가 연착될 경우 고사시간은 연장 변경 될 수 있음
- 수험생은 사진이 있는 신분증(주민등록증, 청소년증, 학생증, 여권 등)을 지참해야만 응시가 가능
- 면접 및 실기고사에는 대학에서 지정한 준비물 이외 불필요한 물품의 반입을 일절 금지
- 고사장 내에서의 행동은 반드시 감독관 및 진행요원의 지시에 따라야 함
- 면접 대기실 및 고사장 내에서는 휴대폰 사용 금지
- 실기고사 종목 중 일부만 응시한 경우 미응시 종목은 최저점 부여
- 장애가 있는 수험생의 편의를 위하여 도우미배치, 기숙사배정, 장애학생 오리엔테이션을 시행 (단, 고사일 1주일 전 신청자에 한 함)
- 면접/실기고사 결과에 이의가 있는 경우 본교 이의신청 처리절차에 따라 신청 가능

## 마. 대학입학전형 이의신청 접수 및 처리 절차



※ 자세한 사항은 본교 입학홈페이지 공지사항을 확인하시기 바랍니다.

## 신체검사

### 가. 해당학과: 항공운항학과, 헬리콥터UAM조종학과

- 1) 신체검사 대상자: 항공운항학과, 헬리콥터UAM조종학과 전체 지원자
- 2) 인정되는 신체검사: 아래 가) 또는 나) 중 신체검사 진행 후 결과물 제출
  - 가) 공군 공중근무자 신체검사(공군: 항공우주의료원)
  - 나) 항공안전법 시행규칙에 의한 항공신체검사 제1종 검사(민간 화이트카드: 국토교통부 지정 의료기관)
- 3) 신체검사 일정 및 결과 제출
  - 가) 공중근무자 신체검사(공군)
    - 2022학년도에는 코로나19 확산에 따라 공군 신체검사 수검이 불가합니다. 단, 2022학년도 대입 목적으로 실시한 공군 신체검사 결과를 제출할 수 있는 경우 본교 입시관리위원회 결정에 따라 그 결과를 인정할 수 있습니다.
  - 나) 항공안전법시행규칙에 의한 항공신체검사 제1종 검사(민간 화이트카드)
    - 신체검사 신청: 국토교통부 지정 의료기관에 수험생이 예약 및 수검 등 모든 절차를 마친 후 결과물 제출
    - 결과제출: 2021. 9. 24(금) 17:00까지 도착분만 인정
    - 제출서류: 2021. 3. 1 이후 검사결과만 유효
      - ① 항공신체검사증명 신청서: 항공안전법 시행규칙 별지 제44호 서식  
(증명신청서 판정결과 “적합”자만 지원가능, 조건부적합 또는 부적합은 지원불가)
      - ② 항공신체검사증명서(화이트카드): 항공안전법 시행규칙 별지 제45호 서식
    - 국토교통부 지정 의료기관 안내: 한국항공우주의학협회 홈페이지(<http://www.asmak.or.kr/>) 팝업 공지 참고
- 4) 신체검사 관련 유의사항
  - 가) 신체검사 비용은 수험생 부담
  - 나) 신체검사 결과는 합격 또는 불합격으로만 반영하며, 미 실시(결과 미제출)자는 불합격 처리
  - 다) 신체검사 결과에 대한 판정은 공군항공우주의료원, 국토교통부 지정 의료기관 또는 우리 대학교 입시관리위원회에서 결정

## 인성검사

### 가. 해당학과: 항공운항학과, 헬리콥터UAM조종학과

- 1) 인성검사 대상자: 항공운항학과, 헬리콥터UAM조종학과
- 2) 인정되는 인성검사
  - 가) 극동대학교 진로심리상담센터에서 시행하는 “조종사 다면적 인성검사”
- 3) 인성검사 일정
  - 가) 조종사 다면적 인성검사(극동대학교 진로심리상담센터 시행)
    - 검사일: 2021년 7월 ~ 10월 중 2회 시행 예정
    - 각 회당 검사가능 인원은 검사 전 공지함
    - 검사일정
      - 1회차: 수시 원서접수 전
      - 2회차: 수시 원서접수 후 ~ 면접전형 전(1회차 미수검자)
    - ※ 상세한 일정은 극동대학교 입학홈페이지에 공지 예정
    - 검사신청: 극동대학교 입학홈페이지를 통한 온라인 신청
    - 검사방법: PC 전용 온라인 검사(극동대학교 진로심리상담센터에서 검사용 URL 제공)
    - 검사비용: 40,000원 ~ 50,000원(검사 인원에 따라 비용 변동)
    - 결과제출: 검사결과는 진로심리상담센터에서 일괄 제공 받으므로, 개인이 제출 할 필요 없음
    - 결과활용: 면접 시 참고자료 또는 입학 이후 학생상담 자료로 활용
- 4) 인성검사 관련 유의사항
  - 가) 극동대학교 진로심리상담센터 시행 “조종사 다면적 인성검사”만 유효
  - 나) 검사는 1회만 가능

## 지원자 유의사항

교차지원	<ul style="list-style-type: none"> <li>■ 계열 간 교차지원 가능(ex. 인문계/자연계 구별 없이 지원 가능)</li> <li>■ 특성화고 학생도 일반전형 지원 가능</li> </ul>
복수지원 허용범위	<ul style="list-style-type: none"> <li>■ 수시모집 실시 대학 간의 복수지원 가능</li> <li>■ 본교 수시모집 복수지원 가능(일반전형, 특별전형 각각 1회)</li> </ul>
지원 횟수 제한	<ul style="list-style-type: none"> <li>■ 수시모집 지원횟수는 최대 6회로 제한하며 이를 위반할 경우 초과 접수한 원서는 접수 취소 처리(단, '재외국민과 외국인전형' 중 부·모 모두 외국인 전형은 제외)</li> </ul>
이중등록 금지	<ul style="list-style-type: none"> <li>■ 수시모집에서 입학학기가 같은 복수의 대학에 합격한 자는 1개의 대학에만 등록 가능</li> <li>■ 수시모집 중 다수의 대학에 문서등록 또는 예치금을 납부하는 경우 지원위반자로 처리하여 합격을 취소할 수 있음</li> <li>■ 대학에 합격통보를 받아 등록한 자가 타 대학에 총원 합격통보를 받아 등록하고자 할 경우에는 등록된 대학에 등록 포기의사를 명확히 표현한 후, 총원 합격 대학에 등록하는 것을 원칙으로 함</li> </ul>
기타 유의사항	<ul style="list-style-type: none"> <li>■ 수시모집 전형의 합격자(최초합격자 및 총원합격자)는 지원자의 등록여부와 상관없이 정시 및 추가모집에 지원할 수 없으며 이를 위반하였을 경우 합격 및 입학이 취소됨</li> <li>■ 부정한 방법으로 합격 및 입학한 사실이 확인되면, 즉시 합격 및 입학을 취소하며, 취소 후 3년 동안 본교에 지원 불가</li> <li>■ 원서접수가 완료된 이후에는 어떠한 경우라도 취소 불가</li> <li>■ 고교 졸업예정자가 졸업하지 못하는 경우 합격 및 입학 취소</li> <li>■ 입학원서 및 제출서류에 허위사실을 기재 하는 경우에는 입학한 후이라도 합격 및 입학 취소</li> <li>■ 원서 작성 시 주소 및 우편번호는 현거주지를 기재하고 긴급연락이 가능한 곳을 모두 기재하여야 함</li> <li>■ 원서접수 이후 변경 사항은 본교 입학처로 반드시 통보 하여야 하며, 통보 없이 주소 및 연락처가 변경되어 발생한 불이익은 수험생 본인의 책임으로 함</li> <li>■ 입학전형의 성적 및 평가 내용은 공개하지 않음</li> <li>■ 복수지원, 이중지원 및 이중등록금지조항 등 입학전형원칙에 위배되는 경우 합격 및 입학 취소</li> <li>■ 입학이 취소되는 경우 납부한 등록금은 반환하지 않음 (단, 등록금을 납부한 학기가 종료되지 않는 경우에는 「대학 등록금에 관한 규칙」의 반환기준에 준하여 반환)</li> <li>■ 본 요강에 명시되지 않은 사항은 본교 입시관리위원회의 결정에 따라 처리</li> </ul>

## 학사제도

### 가. 전과제도

- 1) 적성, 진로, 취업, 전공에 대한 부담감 등의 이유로 학과를 변경 할 수 있는 제도
- 2) 필요시 직전학년 성적 반영 또는 별도의 선발고사(면접 등)를 시행 할 수 있음
- 3) 사범 및 보건계열의 전과는 동일계열에 한함
- 4) 2, 3 학년 때 신청 가능

### 나. 복수전공제도

- 1) 입학하고 2학년부턴 선택한 전공 이외에 타 학과 전공을 추가로 이수하여, 졸업시 2개의 학위(주전공, 복수전공)를 받을 수 있는 제도
- 2) 복수전공은 학생의 희망에 따라 허용하되, 학과별 교육여건을 고려하여 교육의 질 확보가 가능한 선에서 총장이 그 인원을 제한할 수 있음
- 3) 사범계열로의 복수전공은 동일 계열 소속 학생으로 제한하며, 보건계열은 동일 계열일지라도 복수전공을 불허함(사범 및 보건계열 학생은 타 계열 복수전공 가능)

## 기타안내

### 가. 기숙사 안내

※ 2019학년도 기준

생활관	규모	한 학기당 비용	시설
성지학사	남자 192석	<ul style="list-style-type: none"> <li>4인실 약 58만원</li> <li>2인실 약 74만원</li> <li>※ 식비 불포함</li> </ul>	<b>&lt;공동 시설&gt;</b> 식당, 24시편의점, 휴게실, 독서실, 인터넷검색대, 화상회의실, 세탁실 <b>&lt;개인 시설&gt;</b> 침대, 책상, 옷장, 인터넷전용선 <b>&lt;각종 시설&gt;</b> 샤워실, 화장실, 세면대, 냉·난방시설
국제학사	여자 280석	<ul style="list-style-type: none"> <li>4인실 약 71만원</li> <li>2인실 약 92만원</li> <li>학생 특2인실 약 118만원</li> <li>학생 특1인실 약 160만원</li> <li>※ 식비 불포함</li> </ul>	
행복기숙사	500석	<ul style="list-style-type: none"> <li>남자 250명 / 여자 250명</li> <li>2022년 7월 오픈 예정</li> <li>월 24만원 예정</li> </ul>	

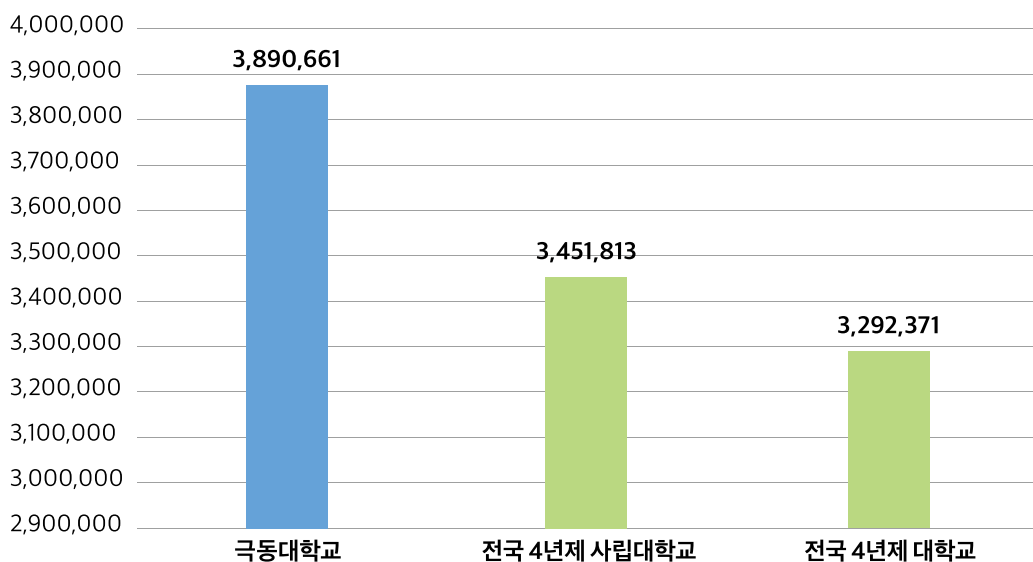
#### ■ 생활관 입사자격

- 신입생 신청자 입사 가능
  - 원거리 학생 우대
  - 우선선발대상 : 국가유공자, 외국인유학생, 지체부자유자, 기초생활 수급자, 소년소녀가장
- ※ 기타 자세한 사항은 본교 생활관 행정실 (☎ 043-879-3553, 3755)로 문의하시기 바랍니다.

### 나. 전국 대학 장학금 비교

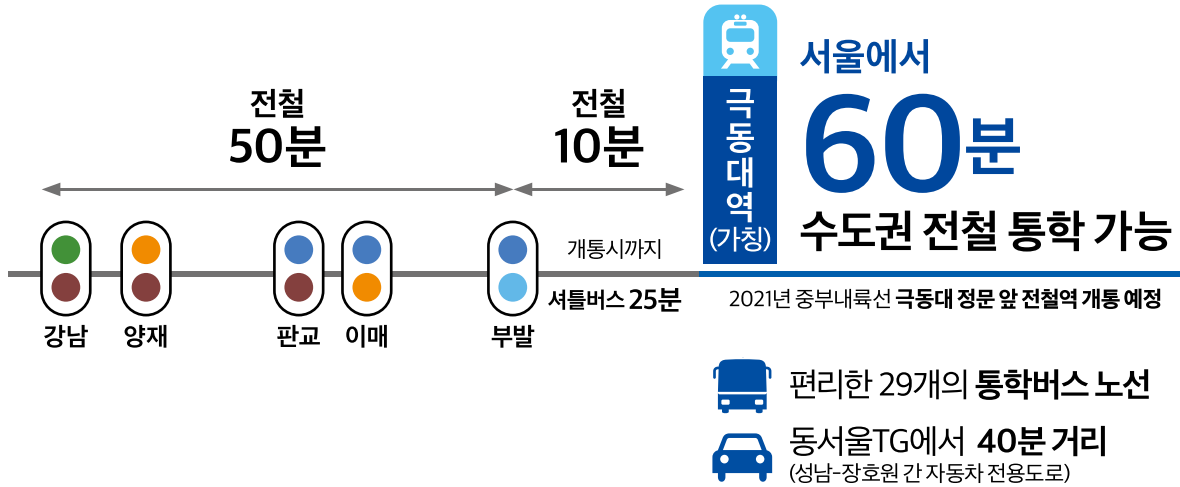
2020학년도 재학생 1인당 장학금(단위: 원)

\* 2020학년도 대학정보공시 기준



## 다. 교통편 안내

- 수도권 전철[분당→이천·부발역→극동대(가칭112역 2021년 하반기 개통 예정)]
- 성남-이천(개통완료)-장호원(극동대)간 자동차 전용도로 개통예정
- 중부내륙고속도로 감곡IC → 극동대



### ■ 대중교통 안내

구분	이용안내	비고	
서울	동서울 시외버스터미널 (지하철 2호선 강변역)	장호원 또는 감곡행 이용	20분 간격 수시 운행
수도권 및 지방	지역 시외버스터미널	충주, 음성, 진천, 이천, 안성, 여주, 청주, 괴산, 제천, 양평, 광주, 성남, 수원, 인천	각 지역 터미널 운행시간표 참고
본교 셔틀버스	장호원 시외버스터미널	터미널 옆 장호원 우체국 앞 승차	매시 30분 / 정각 운행
	감곡 시외버스터미널	터미널 건너 동부아파트 입구 앞 승차	매시 20분 / 50분 운행
	부발역	부발역 출구 앞 승차	홈페이지 이용안내 참고

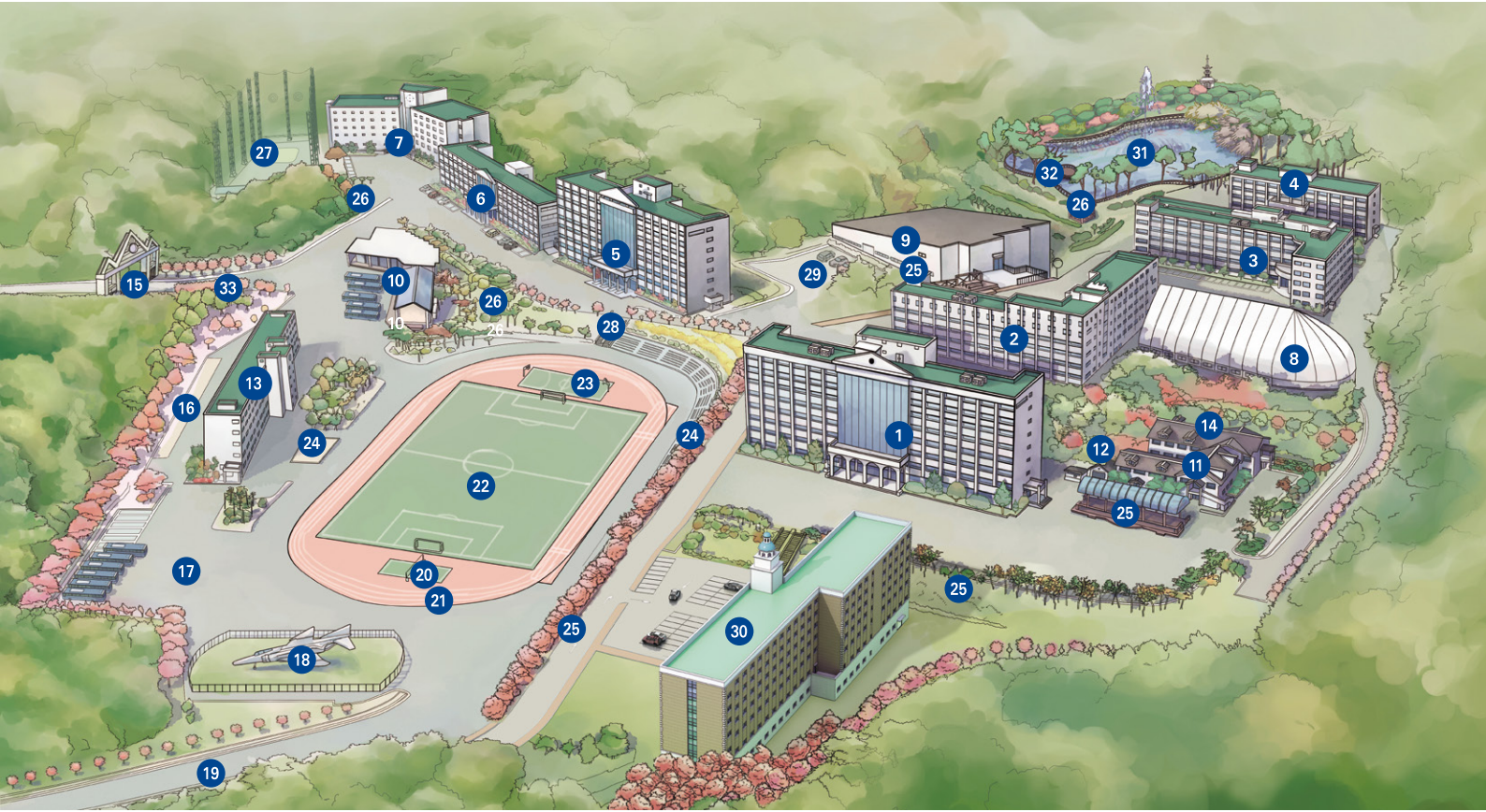
### ■ 자가운전 안내

이용안내
중부내륙고속도로 이용시 영동고속도로 진입 → 여주 휴게소를 지나 1Km지점에서 중부내륙고속도로 충주방향 진입 → 감곡T.G → 감곡 시내 → 매곡교 우회전 → 극동대학교
중부고속도로로 진입 → 일죽 T.G → 좌회전하여 38번 국도 → 장호원 시내 → 감곡 방향 → 청미천 다리에서 좌회전 → 극동대학교
영동고속도로 이천IC → 장호원방향 → 장호원시내 → 감곡방향 → 청미천 다리에서 좌회전 → 극동대학교

## 라. 통학버스 안내 (2021년 하반기 전철 개통으로 통학버스 노선 조정 예정)

노선명	승차장소	노선명	승차장소	노선명	승차장소
잠실	종합운동장역 6번 출구	일산	백석역 3번 출구	인천	송내역 1번 출구
강남	고속터미널역 1번 출구	안양	안양역 1번 출구	안산	중앙역 신협
수서	수서역 3번 출구	성남	모란시장 송월타운	의정부	용현동 롯데마트 망월사역 1번 출구
강동	둔촌역 2번 출구	분당	서현역 2번 출구	평택	롯데인벤스 스카리아파트
군자	군자역 5번 출구	수원	아주대 삼거리	안성	안성엘리시아 오피스텔
서울역	롯데마트 서울역점	수지	용인 수지우체국	광주	경안동 이마트
신도림	신도림역 1번 출구	죽전	죽전사거리	하남	신창초교사거리
태릉	태릉입구역 4번 출구	신갈	신갈오거리	충주	실내체육관 세광고회
노원	노원역 6번 출구	동백	어정역 1번 출구	청주	실내체육관 한별초등학교
구리	윤서병원 맞은편 농협	용인	마평교 포브스요양원		

# CAMPUSMAP



## 1 대학본관(M동)

교학처, 사무처, 입학처, 기획처,  
홍보실, 재무팀, 총장실, 회의실,  
대학법인, 정보관리센터, 산학협력단,  
인재교육혁신원, 미래전략연구원

## 2 예술관(C동)

소강당, 복사실, 디자인학과, 만화애니메이션학과,  
미디어영상제작학과, 연극연기학과

## 3 보건관(D동)

도서관, 제1 독서실(열람실), 평생교육원  
인터넷카페(D카페), 간호학과, 작업치료학과,  
방사선학과, 임상병리학과, 제2 독서실(열람실)

## 4 관광관(E동)

학보사, 영자신문사, 출판센터, 예비군대대,  
인터넷카페(E카페), 글로벌호텔경영학과,  
호텔외식조리학과, 특수교육학과

## 5 공산기념관(G동)

인터넷카페(G카페), 항공운항서비스학과,  
항공안전관리학과, 항공운항학과,  
헬리콥터UAM조종학과, 항공정비학과,  
항공모빌리티학과, 군사학과

## 6 공학관(A동)

교양대학, 교수학습센터, 인터넷카페(A카페),  
학생상담센터, 대학원, 시컴퓨터공학과,  
해킹보안학과, 글로벌반도체공학과,  
사회복지학과, 사회체육학과

## 7 국제학사

학생식당, 카페, 편의시설

## 8 실내체육관

## 9 SMART-K TECH CENTER

SMART-K 대강당

## 10 연학관(버스터미널)

한솔도시락, book cafe, coffee shop,  
CU편의점, 통학버스사무실

## 11 편의시설

학생식당, CU편의점, 서점

## 12 편의시설

Coffee shop, 뉴욕핫도그

## 13 성지학사

## 14 학생회관

총학생회, 대의원회, 동아리연합회

## 15 정문

## 16 제1주차장

## 17 통학버스주차장

## 18 항공기전시장

## 19 후문

## 20 족구장

## 21 트랙

## 22 잔디구장

## 23 농구장

## 24 운동장야외스텐드

## 25 야외쉼터

## 26 야외정자

## 27 골프연습장

## 28 계단

## 29 제2주차장

## 30 행복기숙사(예정)

## 31 연못

## 32 산책로

## 33 경비실



입학홈페이지  
바로가기



**극동대학교**  
FAR EAST UNIVERSITY

27601 충북 음성군 감곡면 대학길 76-32 T. 1588-7470 <http://ipsi.kdu.ac.kr>